

# CIDMat



**To Provide the DNA of Logistics**

## Brochure d'accueil

DEFENSIE  
LA DÉFENSE



VOORRANG AAN VREDE  
PRIORITE À LA PAIX



<b>MOT DE BIENVENUE DU DIRECTEUR.....</b>	<b>1</b>
<b>ARRIVÉE AU QRE .....</b>	<b>2</b>
<b>CIDMAT MISSION STATEMENT .....</b>	<b>3</b>
MISSION .....	3
VISION.....	3
VALEURS.....	4
<b>WHO'S WHO? .....</b>	<b>5</b>
<b>HISTORIQUE DE L'UNITÉ .....</b>	<b>6</b>
<b>EMBLÈME .....</b>	<b>7</b>
<b>ARMOIRIES .....</b>	<b>8</b>
<b>ORGANISATION .....</b>	<b>9</b>
EFFECTIFS .....	10
MISSIONS .....	11
i. Srt.....	11
ii. Sp Log.....	11
iii. CISC.....	11
iv. QMT.....	12
v. Procédures & Synthèse .....	12
vi. Département Documentation.....	12
vii. Département Codification.....	12
ADRESSE .....	13
NUMÉROS DE TÉLÉPHONE IMPORTANTS.....	13
HORAIRE .....	14
ADMINISTRATION DU PERSONNEL .....	15
HORECA.....	15
DIRECTIVES PUBLIÉES PAR LE CIDMAT .....	16
<b>QUARTIER REINE ELISABETH.....</b>	<b>17</b>
HISTORIQUE DU QUARTIER .....	18
LA BATAILLON QUARTIER GÉNÉRAL ETAT-MAJOR DÉFENSE (BN QG EM DEF - QRE).....	19
ACCÈS AU QRE .....	20
i. Entrée ALFA.....	20
ii. Entrée BRAVO.....	20
iii. Entrée CHARLIE.....	20
LE BUREAU DES CARTES D'ACCÈS DU QRE.....	21
LES SERVICES HORECA .....	22
LOGEMENT AU QRE .....	24
APPUI MÉDICAL (4 EMI).....	25
SERVICES SOCIAUX.....	27
SPORT.....	28
AUTRES FACILITÉS .....	29
SERVICES D'ETAT-MAJOR ET UNITÉS DANS LE QUARTIER .....	31
<b>REJOINDRE LE QRE.....</b>	<b>32</b>
PAR LA ROUTE .....	32
PAR LES TRANSPORTS EN COMMUN .....	33
SERVICE DE NAVETTE SCHUMAN.....	34





## **Mot de bienvenue du Directeur**

En tant qu'unité d'appui de la direction générale "Material Resources", le CIDMat centralise toutes les activités ayant trait à la codification du matériel de la Défense et à la gestion de la documentation technique y afférente.

Mais notre travail porte aussi ses fruits au-delà de DGMR ; nous collaborons avec une soixantaine d'autres partenaires au système de codification OTAN et nous fournissons les clefs qui forment le lien entre le management et la logistique opérationnelle dans un environnement national et international.

Vous avez rejoint le CIDMat pour y effectuer une tâche essentielle et appréciée.

Cette brochure est voulue comme un guide qui vous accompagnera dans notre structure et qui vous familiarisera avec les facilités et services qui vous seront accessibles.

Je vous souhaite la bienvenue au CIDMat.

## **Arrivée au QRE**

Le jour de votre arrivée, vous devez vous présenter à l'entrée CHARLIE où vous sera délivré une autorisation d'accès temporaire.

Vous vous présenterez au Srt du CIDMat, sis au bloc 4.D, local 0.76. Le parking est situé à l'arrière du bâtiment.

L'Officier de Sécurité du CIDMat vous fournira un document avec lequel vous pourrez demander une carte magnétique d'accès au quartier pour vous et votre véhicule. Le cas échéant, un accès à la zone sécurisée du Bloc 1 peut-être demandé. Dans ce cas, vous devez être titulaire d'une habilitation de sécurité de niveau « confidentiel » ou supérieur.

# **CIDMat**

## **Mission Statement**

### **Mission**

En temps qu'unité d'appui de la DGMR, le CIDMat participe à la gestion intégrée du matériel:

- ▶ en gérant les données signalétiques du matériel et des fabricants, conformément aux règles du Système OTAN de Codification (SOC), au profit de la Défense belge et de tous les pays membres du SOC ;
- ▶ en jouant un rôle majeur dans l'évolution du SOC grâce à sa participation active aux réunions internationales en rapport avec la codification ;
- ▶ en reproduisant, en distribuant et en gérant la documentation technique du matériel en accord avec les standards internationaux en la matière ;
- ▶ en acquérant et en distribuant les normes internationales ;
- ▶ en informant et en conseillant les différents DG et ACOS dans les domaines cités ci-dessus pour améliorer la gestion et l'utilisation du matériel.

### **Vision**

Le CIDMat veut :

- ▶ promouvoir son rôle et ses attributions auprès de la Défense, de ses partenaires et de l'industrie;
- ▶ améliorer de façon continue la qualité de ses services et de son niveau d'expertise;
- ▶ étendre la portée de ses services dans les domaines de l'interopérabilité et de l'appui opérationnel;
- ▶ offrir à chacun un environnement permettant un épanouissement professionnel et personnel.

**Valeurs**

Le CIDMat adhère aux valeurs de la DGMR et aux valeurs particulières suivantes :

- ▶ implication dans un domaine spécialisé pour délivrer des informations de qualité ;
- ▶ diplomatie dans les contacts avec les partenaires nationaux et internationaux.

## Who's who?

### Directeur



Maj. T. VANDEN DRIES, Ir

**Dept Doc  
S1  
Cie Comd**



S. BRACKE  
Cdt.

**Dept Codif  
S2-S3**



V. DUMONT  
Cdt d'Avi

**Adjudant de  
corps**



L. VAN HOECK  
Adjt Chef

**Caporal de  
corps  
BEX**



C. VANDEPITTE  
1Kpl Chef

**Adjudant d'unité  
Srt**



D. DERUYTTER  
Adjt

**QMT**



P. JORIS  
Adjt Chef

**Log Sp  
S4**



J.-P. BAYET  
Adjt

**CISC**



M. GOORICKX  
Adjt

**Adj SLPPT  
MD**



J.-P. POTVIN  
Adjt

## **Historique de l'unité**

*Un des éléments permettant de gagner une guerre est d'avoir à disposition le bon matériel, au bon endroit, au bon moment.*

Gen George S. PATTON – 17 Jul 1944

Après la deuxième guerre mondiale, le 18 Jan 1945, le Président F. ROOSEVELT demande de développer un 'item identification system' efficace qui soit sans ambiguïté, avec comme objectif d'éviter des stocks importants à cause de dénominations, fabricants ou numéros de référence différents.

Après la création de l'OTAN le 04 Avr 1949, le système américain de codification sera repris par les partenaires du moment et les règles en seront fixées par les STANAG 3150 & 3151: le système OTAN de codification (SOC) était une réalité.

Il faudra attendre le 09 Oct 1954, pour que soit constitué le Bureau Belge de Codification (NCB). Il y a à l'origine, la création de la Section Logistique Interforces (JLS), rattachée au Comité des Chefs d'EM (JCS), situé dans la Caserne Prince BAUDOIN.

Le 10 Mar 1959, la dénomination JLS est changée en JLC et l'unité déménage le 06 Oct 1961 vers la Caserne ROLIN.

En 1963, la dénomination change à nouveau pour devenir BLC. Deux ans plus tard, le 01 Jul 1965, elle est hébergée dans la Caserne Major GERUZET pour finalement prendre ses quartiers en 1975 au Quartier Reine Elisabeth à EVERE.

Depuis 1990, BLC est une sous-section de JSO-G et à partir du 27 Avr 1997, de ITC-G4.

Le 10 Oct 2001, avec la restructuration de la Défense, naît le CIDMat (Centre pour l'Identification et la Documentation du Matériel) qui est, depuis, une unité de soutien à part entière de MRSys.

Suite aux travaux de rénovation du QRE, le jeune CIDMat prend le 07 Jan 2002 ses quartiers dans le Quartier Roi Albert Ier à EVERE où il est renforcé par du personnel des bureaux de codification de la Marine (ZEEBRUGGE), du 21 LogW (EVERE-Noord) et de la Force Terrestre (TERVUREN). A partir de cet instant, le CIDMat n'est plus seulement responsable de la création et de la gestion des NSNs et de la base de données des firmes belges, mais aussi de la reproduction et de la distribution de la Documentation Technique du matériel militaire.

Avec la fin des travaux de rénovation, le CIDMat prend possession le 27 Sep 2004 du rez-de-chaussée du Bloc 4D ...

## Emblème



Le 20 mars 2003, l'étendard du 20SpW, appartenant auparavant au 9WJB, a été confié par le Lt Gen, Ir, Aide de camp du Roi, J. DE WINTER, au premier Chef de corps du CIDMat, Lt Col d'Avi C. VANDEZANDE.

Il s'agit d'un étendard aux couleurs nationales, avec cordons. Le fleuron porte l'inscription :

**L'UNION FAIT LA FORCE – 9W CH-B**

**EENDRACHT MAAKT MACHT – 9 J-B W**

## Armoiries



Champ bleu ciel, parti en sautoir par deux rubans aux couleurs belges, à la rose des vents représentant l'OTAN brochant sur le tout.

En chef, les armoiries de l'ancienne Force Terrestre, en pointe, l'écusson de l'ancienne Force Aérienne, à dextre, les armoiries de l'ancien Service Médical et à senestre, les armoiries de l'ancienne Force Navale.

La devise 'CIDMat' en lettres d'or sur fond blanc accompagne ces armoiries.

La pucelle arborée par le personnel du CIDMat représente le même blason, surmonté de la devise « CIDMat » en lettres d'or sur fond bleu ciel.

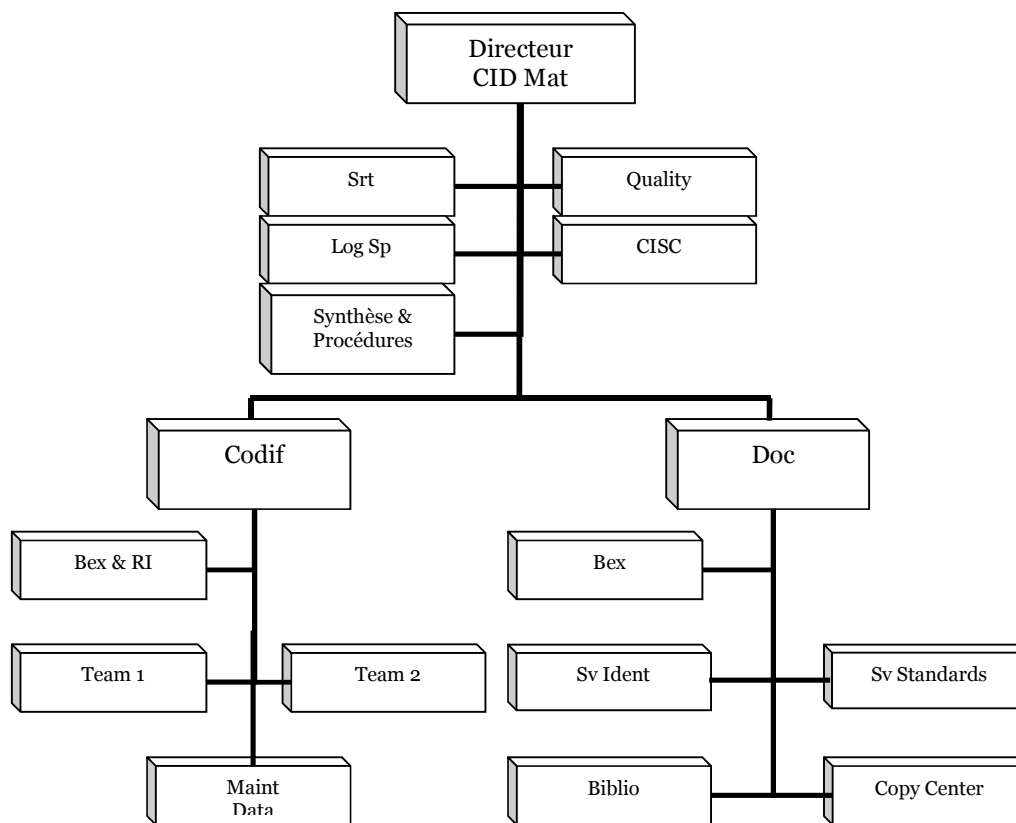
## Organisation

Le CIDMat est un corps. A ce titre, il est commandé par un chef de corps qui porte le titre de Directeur.

Le CIDMat est constitué de deux départements et de divers services. Les départements sont :

- ▶ **Dept Codification**  
Ce département regroupe les services de codification du matériel.
- ▶ **Dept Documentation Technique**  
Ce département regroupe les services de documentation technique.

L'organigramme ci-après illustre l'organisation de l'unité :



Les missions des principaux services sont détaillées dans la section suivante.

Les effectifs du CIDMat sont modestes au regard de son activité comme l'illustre le tableau suivant.

**Effectifs**

Niv	Prévu OT	Mil présents				Civils présents			
		M		V		M		V	
		F	N	F	N	F	N	F	N
<b>SO1</b>	1 / 1	1							
<b>JO1</b>	2 / 2	2							
<b>WOC</b>	8 / 4	2	1		1				
<b>SC1</b>	25 / 22	10	10			1		1	
<b>SC2</b>	13 / 8	6	2						
<b>JC0</b>	4 / 7	3	1		2	1			
<b>Total</b>	53 / 44	24	15		3	2		1	

Situation au 01 Jan 2012

## Missions

### i. Srt

- ▶ Formalités administratives
- ▶ Congés et permissions
- ▶ Ordres de marche
- ▶ Indemnités bicyclette
- ▶ ModB
- ▶ Courrier via Poste & MITS
- ▶ Adaptations et modifications dans HARMONY (situation familiale, adresse privée, immatriculation, véhicule, e-id, ...)
- ▶ Préparation et suivi des notes d'évaluation

### ii. Sp Log

- ▶ Gestion cafeteria
- ▶ Gestion des catalogues (Budget)
- ▶ Gestion du mobilier
- ▶ Gestion des fournitures de bureau
- ▶ Gestion des demandes de Tpt
- ▶ Gestion des salles de réunion du CIDMat (3)
- ▶ Demandes de travaux INFRA
- ▶ Achats locaux

### iii. CISC

- ▶ Gestion du FIT du matériel informatique (Hardware & Software)
- ▶ Support pour tout problème avec votre PC
  - Problèmes d'identifiant
  - Problèmes de login
  - Problèmes d'application
- ▶ Call Desk technique et fonctionnel pour SICAD+
- ▶ Webmaster

**iv. QMT**

- ▶ Saisir la Mission, la Vision et les Valeurs
- ▶ Déterminer les objectifs stratégiques et opérationnels
- ▶ Décrire les processus
- ▶ Déterminer et suivre les points de mesure
- ▶ Proposer des mesures d'amélioration au Comdt (Risc Mgt)
- ▶ Gestion du changement

**v. Procédures & Synthèse**

- ▶ Responsable des directives à distribuer
- ▶ Implémentation de l'Acod-P1
- ▶ Superuser ILIAS
- ▶ Relations internationales

**vi. Département Documentation**

- ▶ Reproduire la Documentation Technique pour les clients
- ▶ Assembler les documents
- ▶ Conseiller pour la Documentation Technique
- ▶ Acquérir les normes

**vii. Département Codification**

- ▶ Représenter le BE NCB aux réunions du Panel A
- ▶ BEX est le point d'entrée central tant BE que OTAN
- ▶ Identification et codification par les Teams
- ▶ Maintenance des NSNs belges
- ▶ Maintenance de la liste des fabricants belges
- ▶ Suivi des contrats et contact avec l'industrie

**Adresse****Civile**

CIDMat  
Qu Reine Elisabeth  
Bloc 4D.0 Loc 79  
Rue d'Evere 1  
1140 BRUSSEL

Tel Srt 9-2400-1647  
02/701 1647

e-mail Srt [CIDMAT.Secretariat@mil.be](mailto:CIDMAT.Secretariat@mil.be)

Site Intranet <http://units.mil.intra/sites/CIDMat/Pages/Default.aspx>

Galerie photos <\\stfws100320297\photo's>

Répertoire téléphonique voir annexe

**Militaire**

CIDMat  
(Département, Service ou Pers)

(SDS) PPO2 EVERE

FAX 9-2400-6095  
02/701 6095

**Numéros de téléphone importants**

Mil	9-2400 + Ext
Burger	02/701 + Ext
CTr – Renseignements	3111 of 4111
Numéro d'urgence	1000 (Incendie, accident, incident)
Offr de Garde	4681
Bureau Accueil Bloc 1	3657
Dérangements	3333
Bureau Carte d'accès	4024

**Horaire**

Au CIDMat, le Reg A12/1, concernant les horaires flottants, est d'application.

- ▶ Début du service            entre 0645 Hr et 0900 Hr
- ▶ Pause de midi                au moins 30 minutes
- ▶ Fin du service                entre 1451 Hr et 1800 Hr

Chacun, en dessous du rang d'officier, doit s'inscrire le matin sur la liste de contrôle dans le Loc 4Do.82, en mentionnant le nom et l'heure d'arrivée.

Le soir, lors du départ, il faut s'inscrire de la même manière dans la colonne de droite de cette liste.

Il y a 3 interruptions (breaks):

0745 Hr – 0800 Hr

0945 Hr – 1000 Hr

1400 Hr – 1415 Hr (excepté le vendredi)

Chaque dernier vendredi du mois est organisé un Social Call à partir de 1400 Hr dans notre cafétéria.

Une fois par trimestre (Mar, Jun, Sep et Jan), cette réunion est obligatoire pour TOUT le personnel.

### **Administration du personnel**

Le personnel militaire et civil affecté au CIDMat est administré par l'Elément de Support Administratif 165 du Bn QG EM Def -QRE (ESA 165).

A votre arrivée, dès que possible, vous devez vous présenter à ce service pour vous mettre en ordre du point de vue administratif : le secrétariat de l'ASE 165 vous indiquera quel bureau vous administrera.

Vous devez être en possession de votre ordre de marche et d'une copie du message prescrivant la mutation pour pouvoir être « enregistré ».

A l'ESA 165, vous pouvez également obtenir un document « Demande d'une carte de train réduite avec l'intervention de l'employeur » (système du tiers payant), pour pouvoir demander un abonnement pour les transports en commun.

#### **Bn QG EM Def – ESA 165**

<b>Localisation</b>	Bloc 11	
<b>Téléphone / FAX</b>		
Tel 7543	Secrétariat	Loc 1.32
Tel 7569	Chef ESA 165	Loc 1.26
Tel 6181 ou 4580	Abonnements	Loc 0.53
	Horaire : 0800 Hr – 1430 Hr	

*L'ESA 165 est ouverte uniquement le matin ... et l'après-midi sur rendez-vous!*

#### **HORECA**

Le CIDMat possède sa propre cafétéria. Cette dernière supporte diverses activités sociales.

Il est possible de commander un sandwich via la Cafétéria jusque 0900 Hr

Le Règlement d'Ordre Intérieure peut être consulté à l'adresse suivante :

<T:\DgMr\CIDMat\10 Support Cell\1010 Logistical Support\Cafeteria\Directives>

**Directives publiées par le CIDMat****▶ APG**

[DGMR-APG-CODIFIC-PPGC-001\\_N](#)

De codificatie van Material Resources

**▶ GID**

[DGMR-GID-CODIFIC-PMGX-001\\_N](#)

De codificatieaanvragen in ILIAS

**▶ SPS**

[DGMR-SPS-CODIFIC-PPGC-001\\_N](#)

Het NAVO-Codificatiesysteem - NSC

[DGMR-SPS-CODIFIC-PPGC-002\\_N](#)

Criteria voor het toekennen van een NSN

[DGMR-SPS-CODIFIC-PPGC-003\\_N](#)

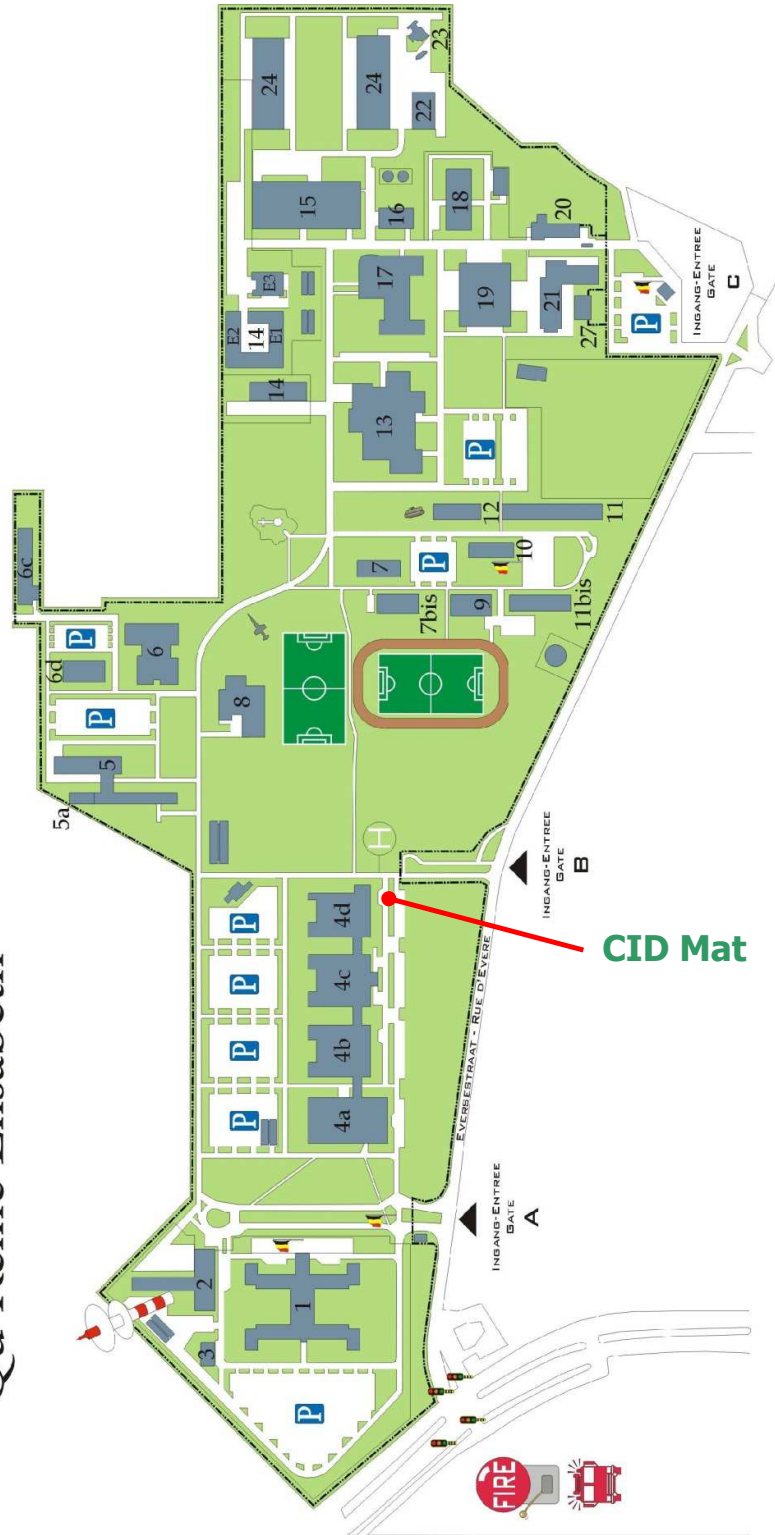
Voorschriften betreffende de aankopen en de  
codificatieclausules

[DGMR-SPS-DOCUPDA-PPGX-002\\_N](#)

De bestelling van normen binnen Defensie

# Quartier Reine Elisabeth

Kw Koningin Elisabeth  
Qu Reine Elisabeth



## Historique du quartier



Avant la guerre, une plaine herbeuse de soixante hectares servait d'aérodrome militaire sur les territoires des communes de Bruxelles, Evere et Zaventem. A proximité se trouvait le quartier Dechamp, aujourd'hui démantelé, de la Force Aérienne.

Ce terrain devait laisser place au quartier Reine Elisabeth dans le cadre de la rénovation domaniale. Les travaux de construction du Bloc 4, le premier à accueillir du personnel, ont duré de 1971 à 1973 ; ceux du Bloc 1 de 1974 à 1977.

L'ensemble des constructions s'est étalé sur quinze ans.

Le Commandant RUZETTE (Chevalier), Commandant en second des Services Généraux Evere, a conçu l'écusson du QRE en 1978. L'Adjudant QUINTEYN, de la même unité, a procédé à sa réalisation.

L'écusson se présente comme suit : la tour et son portique symbolisent le quartier ouvert (depuis 1986, une clôture ceinture le QRE). Les couleurs rouge et or sont celles de la commune d'Evere.

Le monogramme doré sur fond bleu ainsi que la couronne sont les attributs de la Reine Elisabeth. La devise « HIC ET NUNC » (Ici et Maintenant) a été ajoutée en 1980 par le Major BADON, Commandant de quartier à cette époque.

**La Bataillon Quartier Général Etat-major Défense  
(Bn QG EM Def - QRE)**

Le Bn QG EM Def – QRE exerce les compétences de Commandement du Quartier Reine Elisabeth.

Le Comd Qu est également président du CCB - plateau EVERE.

Le bureau S2 QRE, l'ESA 165, le complexe sportif, le salon de coiffure, le service Logement QRE et le Mess QRE 4100, repris dans cette brochure, dépendent du Bn QG EM Def - QRE.

**Bn QG EM Def – QRE**

<b>Localisation</b>	Bloc 11
<b>Téléphone / FAX</b>	
Tel 4682	Comd Qu Lt Col L. MEULEBROUCK
Tel 3704	Adjudant de Corps Adjt Chef R. VANCAUWENBERGE

**Intranet**

<http://units.mil.intra/sites/evere/Pages/Default.aspx>

**Accès au QRE**

Le QRE comporte TROIS accès:

**i. Entrée ALFA**

Les jours ouvrables de 0600 Hr à 1800 Hr :

- entrée et sortie du personnel en possession d'un badge magnétique
- entrée et sortie des véhicules militaires
- entrée et sortie des VIPs
- bureau d'enregistrement des permis de visite pour les visiteurs à pied

L'entrée et la sortie des piétons avec badge magnétique est possible via les portiques 7 jours sur 7 et 24 heures sur 24

**ii. Entrée BRAVO**

Les jours ouvrables de 0600 Hr à 1000 Hr

Entrée uniquement pour les véhicules avec badge magnétique

**Supprimée temporairement**

**iii. Entrée CHARLIE**

Entrée et sortie des véhicules 7 jours sur 7 et 24 heures sur 24

Entrée et sortie des piétons via les portiques 7 jours sur 7 et 24 heures sur 24

Bureau d'enregistrement des permis de visite.

**Durant les périodes de congé et en cas de manque de personnel de garde, des exceptions sont possibles.**

**Le Bureau des Cartes d'accès du QRE**

Les cartes d'accès magnétiques y sont délivrées au personnel du quartier.

Le personnel militaire doit se présenter dans la tenue 2B ou 2C.

**Bureau Cartes d'accès – QRE**

**Localisation** Bloc 11, local 0.28

**Téléphone / FAX**

Tel 4024

**Horaire**

Lundi 0800 Hr – 1200 Hr / 1300 Hr – 1500 Hr

Mardi 0800 Hr – 1200 Hr / 1300 Hr – 1500 Hr

Mercredi 0800 Hr – 1200 Hr / 1300 Hr – 1500 Hr

Jeudi 0800 Hr – 1200 Hr / 1300 Hr – 1500 Hr

Vendredi 0800 Hr – 1200 Hr

**Les services HORECA**

En dehors de la Cafétéria du CIDMat, le QRE offre diverses facilités en matière d'HORECA.

**Club Reine Elisabeth**

<b>Club Reine Elisabeth</b>
-----------------------------

**Localisation**                      Bloc 4A

**Téléphone / FAX**

Tel 3973                                Secrétariat

Tel 4434                                Directeur

Tel 7060                                Comptabilité

**Horaire - Restaurant**

Petit-déjeuner                      0700 Hr – 0830 Hr

Dîner                                    1130 Hr – 1330 Hr

**Horaire - Bar**

1000 Hr – 1045 Hr / 1130 Hr – 1500 Hr

**Horaire – Sandwich Bar**

Commandes                            Jusque 0900 Hr par Fax (7116) ou Tel (3973)  
Après 0900 Hr, **aucune** commande ne sera prise

Livraison                                1130 Hr – 1300 Hr

**Répertoire**

<\\staffsrv004\datadisk\KKE-QRE\Club Koningin Elisabeth>

Le menu de la semaine ainsi que d'autres informations utiles concernant le Club QRE sont disponibles dans le répertoire défini ci-avant.

Il n'est pas nécessaire de s'inscrire à l'avance.

**Mess QRE 4100****Mess QRE 4100**

**Localisation** Bloc 13

**Téléphone / FAX**

Tel 4735 Directeur

Tel 4883 Bureau Gestion

**Horaire – Restaurant** (uniquement les jours ouvrables)

Petit-déjeuner 0700 Hr – 0830 Hr

Dîner 1130 Hr – 1330 Hr

Souper 1700 Hr – 1800 Hr

**Répertoire**

<\\staffsrv004\datadisk\KKE-QRE\MESS 4100\Menu>

Le menu du mois du Mess QRE 4100 est disponible dans le répertoire défini ci-avant.

Il n'est pas nécessaire de s'inscrire à l'avance.

**Logement au QRE****Bureau Gestion Logt**

**Localisation** Bloc 11, local 3.22

**Téléphone / FAX**

Tel 4874

Le QRE a une capacité d'accueil de 101 lits, dont 40 en chambres individuelles. Ces logements sont situés dans les blocs 7, 7Bis et 11Bis.

Le quartier dispose en outre dans le Bloc 11 de 56 lits en chambres de transit (50 H et 6 F) pour un hébergement gratuit. Un tel hébergement peut être obtenu sans réservation préalable. La clé de chambre doit être retirée au corps de garde à l'entrée CHARLIE (Bloc 20).

**Appui médical (4 EMI)**

Votre dossier médical est conservé au 4 EMI, Campus Renaissance (ERM) à BRUXELLES.

**4 EMI (ERM)**

**Localisation** 4 EMI, Campus Renaissance (ERM), BRUXELLES

**Téléphone / FAX**

Tel 9-2428-6051 4 EMI  
ou 02 742 60 51

**Soins de santé pour le personnel de la Défense**

<http://www.mil.be/infopat/index.asp?LAN=nl>

**Remboursement des Frais médicaux**

<http://intranet.mil.intra/sites/BudFin/Pages/Medical.aspx#N>

**Dentiste**

**Localisation** QRE, Bloc 9, 1er étage

**Téléphone / FAX**

Tel 4843 Sur rendez-vous

**Médecine du Travail**

**Localisation** QRE, Bloc 9, 1er étage

**Téléphone / FAX**

Tel **9180** Service dépendant de ACOS-WB

**CME New (IMDO)**

**Localisation** PEUTIE

**Téléphone / FAX**

Tel 9-2820-**4811**  
ou 9-2820-4502

**Attention !!!**

En cas d'accident, d'incident ou d'incendie, il faut contacter immédiatement le numéro 1000 ou le 112 (par GSM) !

Ensuite, il faut prendre contact avec le corps de garde au 4681 ou 6654.

**Services sociaux****Service social - Permanence**

**Localisation** Bloc 11, local 3.43

**Téléphone / FAX**

Tel 6075

**Horaire (francophones)****Horaire (néerlandophones)**

Premier et troisième jeudis du mois

0930 Hr – 1100 Hr

**OCASC – Service Social Brabant**

**Localisation** Quartier Major Housiau  
Martelarenstraat 181 (Blok B8)  
1800 PEUTIE

**Téléphone / FAX**

Tel 02 755 48 81  
ou 9-2320-4881

**e-mail**

[ssdbrabant@cdsca.be](mailto:ssdbrabant@cdsca.be)

**Internet**

<http://www.mil.be/cdsca-ocasc/subject/index.asp?LAN=nl&ID=1556>

**Sport**

Le QRE offre l'accès à diverses installations sportives. Outre le complexe sportif auquel sont adjoints deux terrains de sport et une piste, il est possible de profiter de piscines proches.

Enfin, il existe à l'extérieur du quartier divers circuits permettant un entraînement à la course.

**Complexe sportif**

**Localisation** Bloc 8

**Téléphone / FAX**

Tel 6056 ou 4507

**Horaire**

Salle polyvalente (petite et grande) 0730 Hr – 1530 Hr

Salle Powergym 0730 Hr – 1530 Hr  
Mercredi: jusque 1430 Hr  
Vendredi: jusque 1400 Hr (pour entretien)

**Piscine (1)**

**Localisation** **Triton**  
Oudstrijderslaan 260  
1140 EVERE

**Téléphone / FAX**

Tel 02 247 63 20

**Horaire**

Jours ouvrables 0800 Hr – 1700 Hr

**Piscine (2)**

**Localisation** OTAN

**Horaire**

Jours ouvrables 0830 Hr – 0915 Hr  
(excepté le mercredi) 1430 Hr – 1645 Hr

Accès gratuit durant les heures de services sur présentation de la carte d'accès QRE et après inscription au registre

**Autres facilités****Permanence Euromut**

**Localisation** Bloc 1 entrée principale, Local B10

**Délégué**

Tel 0486 28 16 89 Eddy CROMBEEN  
[eddy.crombeen@partnerseuromut.be](mailto:eddy.crombeen@partnerseuromut.be)  
[crombeen.eddy@gmail.com](mailto:crombeen.eddy@gmail.com)

**Horaire**

Judi 1400 Hr – 1600 Hr

**Boîte aux lettres**

Bloc 1 (entrée), bloc 4A, bloc 8 et bloc 13

**Bureau OCASC**

**Localisation** Bloc 4A, rez-de-chaussée

**Horaire**

Lundi 0930 Hr – 1230 Hr

**BU Def – Bibliothèque Universitaire de la Défense**

**Localisation** Bloc 6

**Téléphone / FAX**

Tel 4300 Directeur  
Tel 4471 Bureau Info  
Tel 4429 Secrétariat  
Tel 4457 Comptoir

**Horaire**

Lundi à Vendredi 0715 Hr – 1500 Hr

**e-mail**

[BU-UBDef.info@mil.be](mailto:BU-UBDef.info@mil.be)

**Intranet**

<http://units.mil.intra/sites/UBDef-BUDef/Pages/Default.aspx>

**Crèche « St-Exupéry »**

<b>Localisation</b>	Bloc 11 bis
<b>Téléphone</b>	
Tel	02 701 74 81 9-2400-7481
FAX	02 701 74 80 9-2400-7480

## Services d'Etat-major et Unités dans le quartier

Le Quartier Reine Elisabeth abrite les services du Chef de la Défense (CHOD) ainsi que les services d'état-major et unités suivantes:

1 RCI	blocs 6d, 21
4 EMI	bloc 9
ACOS IS	blocs 12, 14, 15
ACOS Ops&Trg	bloc 1
ACOS Strat	bloc 1
Bn HK Def St – KKE	blocs 11, 19, 21, 23
BTax	bloc 4A
CC C&V (Dst Geo Sv)	bloc 4 & 15
CHOD	bloc 1
CIDMat	bloc 4
CND – CKE	bloc 4A
COMOPSAIR	bloc 1
COMOPSLAND	bloc 1
COMOPSMED	bloc 1
DG BudFin	blocs 1, 4
DG Com	blocs 5, 17, 19
DGJM	bloc 4
DGMR [MR-Mgt, MRSys, MRMP, MR C&I]	blocs 1, 4, 5, 11
DRMB-SARM /NC	bloc 11
FINABEL	bloc 11
HRG-A/N (Notariat)	bloc 6c
IAD	bloc 4
IF	bloc 1
IFA	bloc 17
IPR Marine (COMOPSNV)	bloc 4
MP Gp	blocs 10, 18
MTCC (VISA & Reizen)	bloc 4A
RSSC	blocs 2, 2b
TptEBxl (Détachement)	bloc 24
BU Def	bloc 6
Crèche	bloc 11bis
Logement	blocs 7, 7bis, 11 (Transit), 11bis
Mess 4100	bloc 13
Rav KI II	bloc 18
Complexe sportif	bloc 8
SLPPT08	bloc 11
Corps de garde	bloc 20
Salle MALMEDY	bloc 4A

## **Rejoindre le QRE**

Le QRE est accessible par la route, avec une possibilité de se parquer dans l'enceinte du quartier, ou par les transports en commun.

Pour le cycliste ou le motard, des zones de parking sont réservées. Les informations ci-après concernent les accès les plus directs. D'autres possibilités existent.

Il existe un service « Ecomobilité » au sein du quartier.

### **Par la route**

- ▶ Venant de la direction ANTWERPEN, GENT ou HALLE.

Suivre le Ring 0 autour de BRUXELLES, direction ZAVENTEM.

A l'échangeur de ZAVENTEM, prendre la direction EVERE (A201) et rejoindre le boulevard Léopold III.

Passer devant les installations de l'OTAN.

Aux feux suivants, prendre à gauche sur l'avenue Jules Bordet.

Après environ 1 km, aux premiers feux, prendre à gauche sur la Rue d'Evere.

- ▶ Venant de la direction LEUVEN et LIEGE (E40).

Suivre la direction BRUXELLES.

Prendre la sortie 19 - EVERE.

Au rond-point, prendre la première sortie.

Au croisement avec la Chaussée de Louvain, aller tout droit.

Au rond-point suivant, prendre la première sortie à droite et suivre la rue de Zaventem.

A la fin de cette rue, prendre à gauche sur l'avenue Jules Bordet.

Aux premiers feux, prendre sur la droite, rue d'Evere.

- ▶ Venant de la direction de NAMUR (E411).

Suivre le Ring 0 autour de BRUXELLES, direction ZAVENTEM.

A l'échangeur avec l'E 40, prendre la direction BRUXELLES (E40).

Suivre le même chemin que venant de LEUVEN ou LIEGE.

**Par les transports en commun**

**Demande d'abonnement pour les transports publics: ESA 165, Bloc 11 Loc 0.53**

Il s'agit de rejoindre l'arrêt JULES BORDET qui dessert le QRE.

- ▶ Prendre le train jusque **BRUXELLES-Central**.

Prendre le METRO direction STOKKEL (1) ou HERRMAN-DEBROUX (5).

Sortir à la station SCHUMAN et emprunter la navette militaire.

**Alternative:**

Sortir à la station MERODE et prendre la ligne STIB 80, direction MAES, ou la ligne 80 barré, direction STATION BORDET.

Descendre à l'arrêt JULES BORDET

- ▶ Prendre le train jusque **BRUXELLES-Nord** où vous suivre plusieurs itinéraires:

- ▶ Prendre la ligne De Lijn 471 direction ZAVENTEM.

A l'arrêt BORDET STATION, emprunter la ligne STIB 69 direction JULES BORDET ou la ligne STIB 80 direction PORTE DE NAMUR.

Descendre à l'arrêt JULES BORDET

- ▶ Prendre la ligne De Lijn 272 direction BONHEIDEN.

A l'arrêt BORDET STATION, emprunter la ligne STIB 69 direction JULES BORDET ou la ligne STIB 80 direction PORTE DE NAMUR.

Descendre à l'arrêt JULES BORDET

- ▶ Prendre le Tram 55 direction DA VINCI.

A l'arrêt BORDET Station, emprunter la ligne STIB 69 direction JULES BORDET ou la ligne STIB 80 direction PORTE DE NAMUR.

Descendre à l'arrêt JULES BORDET

- ▶ Prendre le train jusque **SCHAERBEEK** où vous pouvez suivre plusieurs itinéraires:

- ▶ Prendre la ligne STIB 69, direction JULES BORDET (terminus)

- ▶ Prendre la ligne STIB 59, direction BORDET-STATION.

A l'arrêt BORDET STATION, emprunter la ligne STIB 69 direction JULES BORDET ou la ligne STIB 80 direction PORTE DE NAMUR.

Descendre à l'arrêt JULES BORDET

- ▶ Prendre le train jusque **BORDET-STATION** (ligne MECHELEN-HALLE).

A l'arrêt BORDET STATION, emprunter la ligne STIB 69 direction JULES BORDET ou la ligne STIB 80 direction PORTE DE NAMUR.

Descendre à l'arrêt JULES BORDET

- ▶ Prendre le train jusque **BRUXELLES-SCHUMAN**

Emprunter la navette militaire

- ▶ Prendre le train jusque **BRUXELLES-LUXEMBOURG**

Emprunter la ligne STIB 80 direction MAES.

Descendre à l'arrêt JULES BORDET

- ▶ Prendre la ligne De Lijn 178 (MAASEIK – BRUXELLES), rapido bus au départ de LUMMEN 't Klaverblad.

Descendre à l'arrêt JULES BORDET

Les horaires sont susceptibles de changement (période de vacance Jul-Aug, vacances scolaires, déviations, etc.)

Pour une version à jour des horaires de service ...

STIB [http://www.mivb.be/horaires-dienstregeling.html?quest\\_user=quest\\_nl](http://www.mivb.be/horaires-dienstregeling.html?quest_user=quest_nl)

De Lijn <http://reisinfo.delijn.be/dienstregelingen/>

TEC <http://www.infotec.be/index.aspx?PagelId=633009141302178422>

SNCB <http://www.b-rail.be/main/N/>

### **Service de Navette SCHUMAN**

<b>AM</b>					
<b>SCHUMAN</b>	0650 Hr	0710 Hr	0720 Hr	0748 Hr	0820 Hr

<b>QRE – KKE Bloc 1</b>	0705 Hr	0725 Hr	0739 Hr	0807 Hr	0839 Hr
<b>QRE – KKE Bloc 5</b>	0706 Hr	0726 Hr	0740 Hr	0808 Hr	0840 Hr
<b>QRE – KKE Bloc 13</b>	0707 Hr	0727 Hr	0741 Hr	0809 Hr	0841 Hr
<b>QRE – KKE Bloc 16</b>	0708 Hr	0728 Hr	0742 Hr	0810 Hr	0842 Hr

**PM**

<b>QRE – KKE Bloc 16</b>	1520 Hr	1540 Hr	1554 Hr	1622 Hr	1649 Hr
<b>QRE – KKE Bloc 13</b>	1521 Hr	1541 Hr	1555 Hr	1623 Hr	1650 Hr
<b>QRE – KKE Bloc 5</b>	1522 Hr	1542 Hr	1556 Hr	1624 Hr	1651 Hr
<b>QRE – KKE Bloc 1</b>	1523 Hr	1543 Hr	1557 Hr	1625 Hr	1652 Hr
<b>SCHUMAN</b>	1543 Hr	1603 Hr	1617 Hr	1645 Hr	1712 Hr

**Ecomobilité****Téléphone / FAX**

Tel 6154 Cdt W. BEYENS (Comd)

Tel 9-2320-5616 MCG - PEUTIE

**e-mail**

[ecomob@mil.be](mailto:ecomob@mil.be)

**Intranet**

<http://intranet.mil.intra/sites/Ops/SptAtDef/MTCC/ECOMOB/default.aspx>

Pour des informations concernant le covoiturage ...

Bur Ecomobilité, Bloc 11, Loc 3.22