



RA Storten en opslaan aarde KKE.

RA transport en tijdelijke opslag aarde van New HQ naar kwartier Koningin Elisabeth.
[Adjt CHOUBANE H.](#)

Inleiding.

Deze analyse gaat enkel over de geplande aanvoer, opslag en afvoer van afgegraven aarde van de werf New QRE. Deze analyse gaat niet in detail over b.v. tijdelijke mobiele werkplaatsen, werken met derden, enz...

Om alle wettelijke verplichtingen na te gaan dient men bijkomend de regelgeving die van toepassing is op bepaalde aspecten te raadplegen. De onderstaande adviezen verwijzen naar de geldende regelgeving en de richtlijnen.

RA transport en tijdelijke opslag aarde van New HQ naar kwartier Koningin Elisabeth.

Contents

1. Beschrijving activiteiten.	2
2. Straten en toegangen KKE.	3
2.1. In- en uitgangen kwartier.	3
2.1.1. Gate Alpha.	3
2.1.2. Gate BRAVO.	3
2.1.3. Gate CHARLIE.	3
2.2. Hoofdwegen KKE.	4
2.3. Breedte van de wegen ter hoogte blokken 6, 5, 8.	4
3. Mogelijke hinder intern verkeer door werfverkeer.	5
3.1. Blok 5.	5
3.2. Zone blokken 4 (A/B/C/D), 2 en 1.	5
3.3. Zone Rechter gedeelte kwartier.	6
3.4. Blok 8 (Sportzaal).	6
3.5. Bovengrondse hydrant maisveld.	7
3.6. Nutsleidingen en voorzieningen.	7
3.7. Helihaven.	8
4. Adviezen LDPBW 08.	9
4.1. POCSA Kwartier.	9
4.2. Schriftelijke afspraken werf New QRE en KKE.	9
4.3. Behoud oorspronkelijke planning zone kapel.	10
4.4. Afsluiten hoofdweg tussen kapel en blokken 4.	10
4.5. Hoofdweg beperkt openhouden.	11
4.5.1. Communicatie.	11
4.5.2. Verkeer personeel KKE.	12
4.6. Afschermen van roosters stormbekken.	13
5. Signalisatie.	13
6. Regelgeving & richtlijnen.	13
Bijl A. SACO Bijl U: Algemene bepalingen welzijn op de arbeidsplaatsen voor werken, leveringen en of diensten door derden.	14
Bijl B. Voorbeeld van lokale overeenkomst met de veiligheidsvoorschriften.	1

RA transport aarde van New HQ naar Old HQ KKE.

1. Beschrijving activiteiten.

Voor de bouw van het nieuwe hoofdkwartier van Defensie (New HQ) dient er een grote hoeveelheid aarde uitgegraven te worden en moet deze tijdelijk opgeslagen worden op een andere plaats.

De plaats waar de afgegraven aarde zal opgeslagen worden bevindt zich op het maisveld naast blok 4 in het Kwartier Koningin Elisabeth. Zie oranje pijl in Afb. 01.



Afb. 01

Het transport van de aarde gebeurt via een nog te plaatsen poort (te plaatsen omheining tussen het nieuwe en oude kwartier) ter hoogte van het kruispunt van de hoofdbaan en straat voor blokken 6, (oude universitaire bibliotheek van Defensie). Zie gele pijl Afb. 01.

Het transport van het New HQ naar het KKE zal tweemaal voor een periode van ongeveer drie maanden duren (brengen van aarde en terug afvoeren) en zal in die periode een invloed hebben op het intern verkeer van het KKE. Dit zowel voor voertuigen en voetgangers.

Momenteel beschikken we niet over het aantal en type voertuigen dat er dagelijks over en weer zullen rijden tussen de beide kwartieren. Om deze reden wordt voorlopig in deze analyse rekening gehouden met de Max toegestane breedte van vrachtwagens, tractoren en aanhangwagens op de openbare weg. Dit is 2.55 m exclusief spiegels, breedteaanwijzers en dergelijke.



Afb. 02

2. Straten en toegangen KKE.

2.1. In- en uitgangen kwartier.

Het kwartier Koningin Elisabeth heeft 3 officiële in- en uitgangen. Dit zijn Gate ALPHA, BRAVO en CHARLIE. Zie Afb. 03.

2.1.1. Gate Alpha.

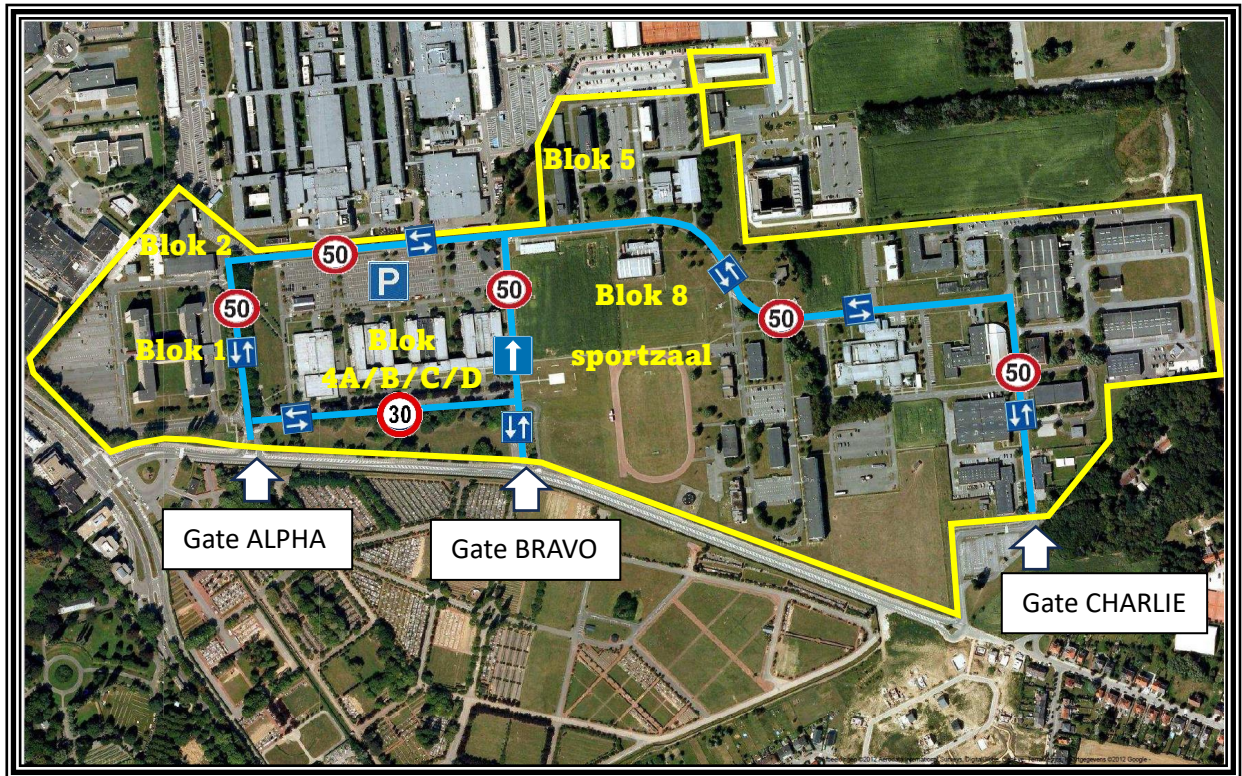
Gate ALPHA is de eerste in-/uitgang van het kwartier en is momenteel gesloten. Deze is enkel toegankelijk voor voetvaarders (tourniquetpoort).

2.1.2. Gate BRAVO.

Gate BRAVO is de tweede (middelste in-/uitgang) en wordt gebruikt door personeel tewerkgesteld in het kwartier.

2.1.3. Gate CHARLIE.

Gate CHARLIE is de derde in-/uitgang en wordt gebruikt door personeel tewerkgesteld in het kwartier en is de verplichte ingang voor personen, bedrijven en organisaties vreemd aan het kwartier.



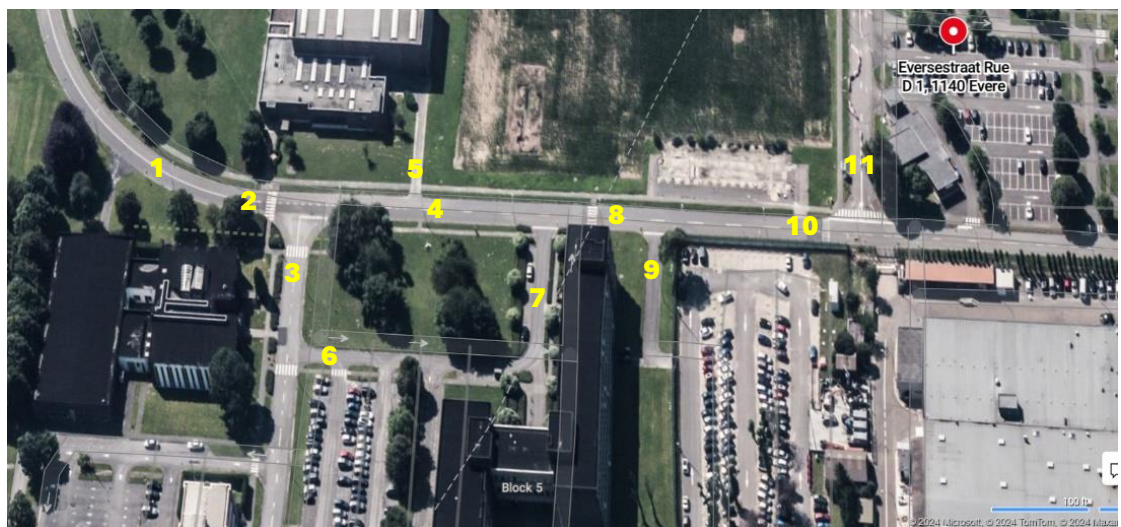
Afb. 03

2.2. Hoofdwegen KKE.

De straten in het kwartier bestaan uit een hoofdweg met een snelheidsbeperking van 50 Km/Hr en zijwegen met een snelheidsbeperking van 30 Km/Hr.

De blauw gearceerde wegen zijn deze waar we rekening mee moeten houden bij de geplande werken. Daar andere wegen geen hinder zullen ondervinden en de te nemen maatregelen er geen impact op hebben worden deze niet in aanmerking genomen voor deze analyse.

2.3. Breedte van de wegen ter hoogte blokken 6, 5, 8.



Afb. 04

1. 7,62 m	2. 7,68 m	3. 7,63 m	4. 7,61 m	5. 2,97 m	6. 4,58 m
7. 4,62 m	8. 7,61 m	9. 4,62 m	10. 7,57 m	11. 7,65 m	

3. Mogelijke hinder intern verkeer door werfverkeer.

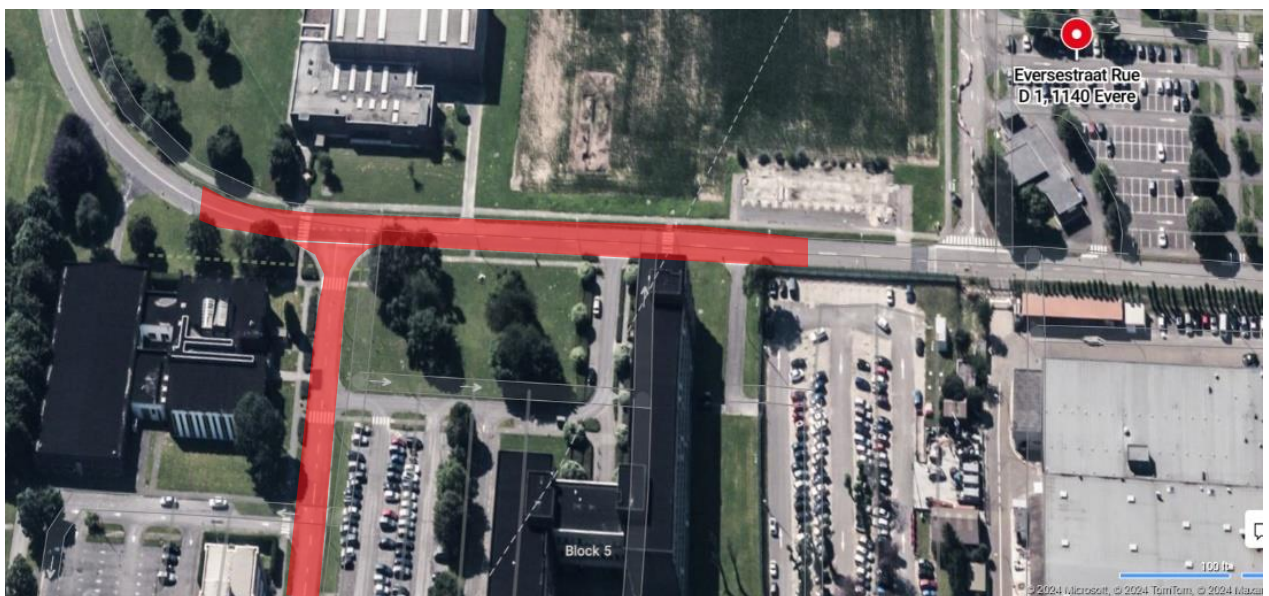
3.1. Blok 5.

Het personeel van blok 5 zal hun voertuig moeten parkeren op de parking van blok 4 en moeten zich dat te voet naar blok 5 begeven. Zij zullen waarschijnlijk gehinderd worden door de werken. De impact van de hinder zal afhangen van het feit welk traject er gevolgd zal worden door het werfverkeer (waar oprijden van het maisveld)

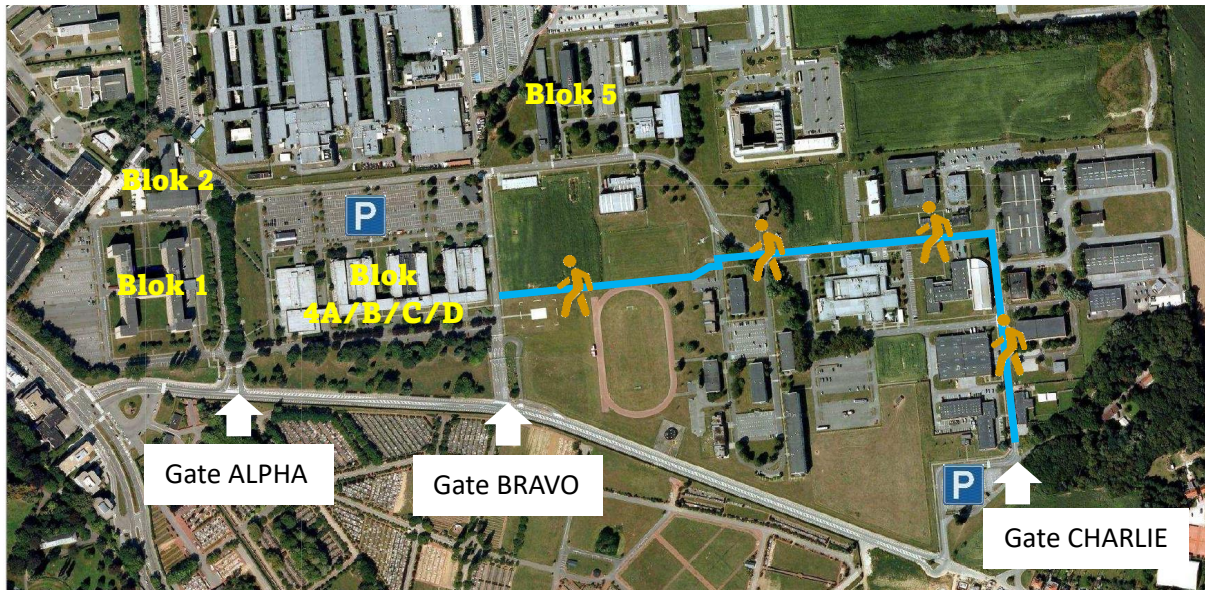
3.2. Zone blokken 4 (A/B/C/D), 2 en 1.

Het personeel van het KKE dat werkt in de blokken 1, 2 en 4A/B/C/D zullen, indien ze Gate BRAVO gebruiken en deze weg niet zal gebruikt wordt door de werfvoertuigen, geen hinder ondervinden. Zie Afb. 04 rood gearceerde weg.

Personen vreemd aan het kwartier (derden, vertegenwoordigers, bezoekers enz...) die in deze blokken moeten zijn en zich er met hun voertuigen naar moeten begeven zullen ter hoogte van de blokken 6, 8 en 5 hinder ondervinden door de werfvoertuigen die frequent de hoofdweg dienen te gebruiken en over te steken naar het maisveld. Het aantal werfvoertuigen en de frequentie ervan zal de impact van de hinder bepalen. Zie Afb. 04 rood gearceerde weg. Personen die te voet zijn kunnen zich via het voetpad aan de helistreek zonder hinder naar de linkerzijde van het kwartier begeven. Zie Afb. 05



Afb. 05



Afb. 06

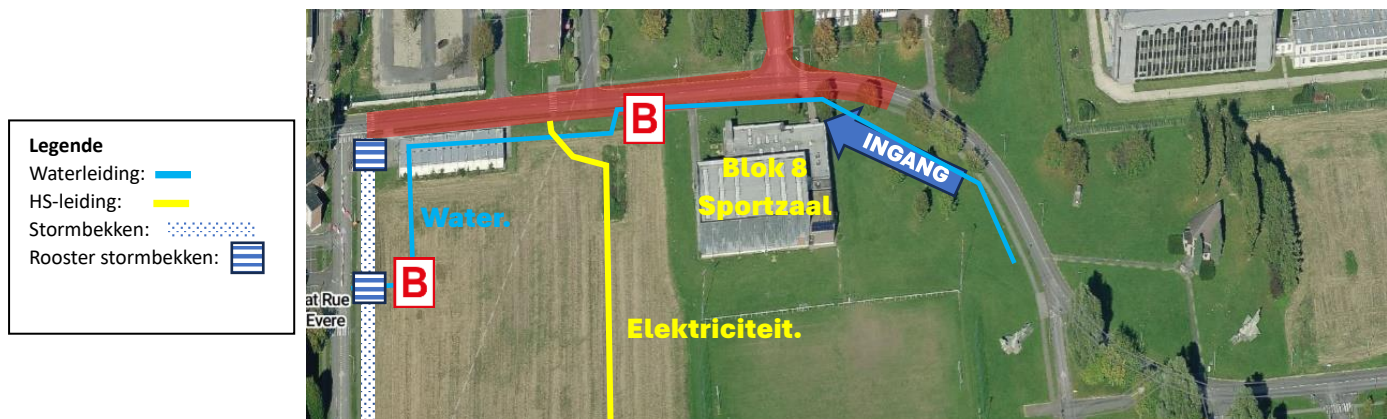
3.3. Zone Rechter gedeelte kwartier.

Het personeel dat in het rechtergedeelte van het kwartier werkt en Gate CHARLIE gebruikt voor binnen- en buitenrijden zal, indien enkel het gebruik van Gate CHARLIE, geen hinder ondervinden van de werken.

3.4. Blok 8 (Sportzaal).

Al het personeel dat gebruik wil maken van de sportzaal (blok 8) zal door de werfvoertuigen hinder ondervinden. De toegang tot blok 8 ligt ter hoogte van het kruispunt van de hoofdweg en de weg aan blok 6 waar de voertuigen het kwartier in- en uitrijden.

Voetgangers komende van het rechter gedeelte van het kwartier en die het voetpad gebruiken zullen in principe niet veel hinder hebben. Het personeel dat van het linker gedeelte van het kwartier komt en het voetpad gebruikt zal zeker hinder ondervinden daar zij worden gehinderd door de overstekende voertuigen. Zie Afb. 06



Afb. 06

3.5. Bovengrondse hydrant maisveld.

Op het maisveld bevindt zich een bovengrondse hydrant. De bovengrondse hydrant dient te allen tijde toegankelijk te zijn. Zie Afb. 06.

3.6. Nutsleidingen en voorzieningen.






Voor zover door ons geweten liggen er onder en rond het maisveld nutsleidingen zoals water-, elektriciteitsleidingen, rioleringen en een stormbekken dat aangesloten is op de riolering. Zie Afb. 06.

Als men boven op deze leidingen aarde gaat storten en opslaan voor een bepaalde periode moet men hier rekening mee houden. De bevoegde diensten Infra dienen hier hun adviezen over te geven.

Zie grondplannen nutsleidingen hieronder. Wij beschikken niet over plannen van het stormbekken.

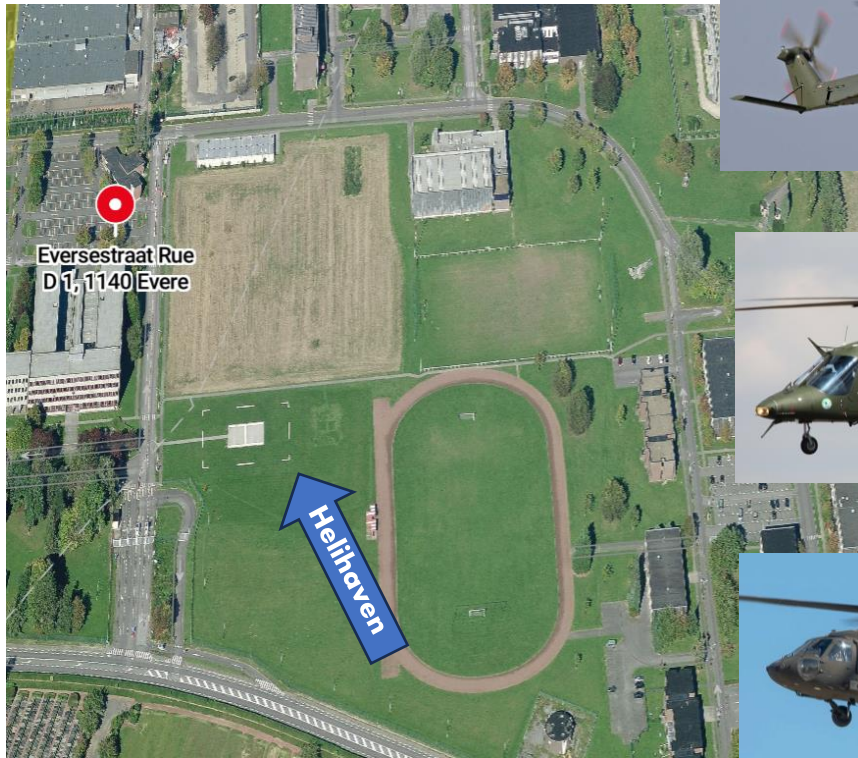
Er dient na gegaan te worden of de plannen nog volledig juist zijn. Dit zijn de grondplannen waarover onze dienst beschikt.

Wij beschikken niet over plannen van de mobiele stookplaatsen.

Type nutsleidingen	
Kwartier_Evere Zuid_Nutsleidingen_Elektriciteit	 Kwartier_Evere Zuid_Nutsleidingen_El
Kwartier_Evere Zuid_Nutsleidingen_Elektriciteit_Baan verlichting	 Kwartier_Evere Zuid_Nutsleidingen_El
Kwartier_Evere Zuid_Nutsleidingen_HDPE_Aanleg optische backbone	 Kwartier_Evere Zuid_Nutsleidingen_Hl
Kwartier_Evere Zuid_Nutsleidingen_Riolering	 Kwartier_Evere Zuid_Nutsleidingen_Ri
Kwartier_Evere Zuid_Nutsleidingen_Riolering_Inplant riolering	 Kwartier_Evere Zuid_Nutsleidingen_Ri
Kwartier_Evere Zuid_Nutsleidingen_Water_Inplant Waternet	 Kwartier_Evere Zuid_Nutsleidingen_W
Stormbekken maisveld	 21006C-00000-20101 208-00000000-B01-Nt

3.7. Helihaven.

Aan de onderkant van het Maisveld is er een landingsplaats voor helikopters die nog steeds in gebruik is.



Afb. 06B

Men dient na te gaan wat de mogelijke hinder kan zijn en welke veiligheidsafstanden er dienen genomen te worden. Wat is de impact, rekening houdend met de grootste helikopter die er kan landen. Welke maatregelen dienen er genomen te worden en waar dienen beide partijen zich aan te houden.

4. Adviezen LDPBW 08.

4.1. POCSA Kwartier.

Een vaste POCSA kwartier in plaats stellen, zie richtlijnen [DGMR-SPS-DSINFR-IXXV-001](#): SACO in het kader van infrastructuurwerken en [DGMR-SPS-PRPER-PMRW-006](#): SACO in een kwartier, zodat er een goede coördinatie is tussen de werkgever (kwartiercommandant), de verantwoordelijken van het bouwproject (New QRE) en de derden en de juiste afspraken gemaakt kunnen worden tussen de werf en het kwartier. De taken van de POCSA staan in de bovenstaande richtlijnen beschreven.

4.2. Schriftelijke afspraken werf New QRE en KKE.

Er dienen de nodige afspraken gemaakt te worden tussen de werkgever (kwartiercommandant), de verantwoordelijken van het bouwproject (New QRE) en de derden. Hiervoor dient door de werkgever (KwComd) een dossier "SACO – VEILIGHEIDSAFSPRAKEN" voor werken met derden en aannemers opgemaakt te worden. Zie [wet van 4 Aug 1996 betreffende het welzijn van de werknemers bij de uitvoering van hun werk](#), Hoofdstuk IV – Bijzondere bepalingen betreffende werkzaamheden uitgevoerd door ondernemingen van buitenaf of door uitzendkrachten en Hoofdstuk V. – Bijzondere bepalingen betreffende tijdelijke of mobiele werkplaatsen.

Deze informatie betreft minstens:

- de risico's voor het welzijn van de werknemers alsook de maatregelen en activiteiten op gebied van bescherming en preventie, zowel voor de inrichting in het algemeen als voor elk type werkpost en/of functie of activiteit, voor zover zij relevant is voor de samenwerking of de coördinatie;
- de maatregelen inzake eerste hulp, brandbestrijding en de evacuatie van de werknemers en de werknemers die aangewezen zijn om deze maatregelen om te zetten in de praktijk.
- Er dient ook rekening gehouden te worden met de security voorschriften in dit kwartier. (verboden zones,

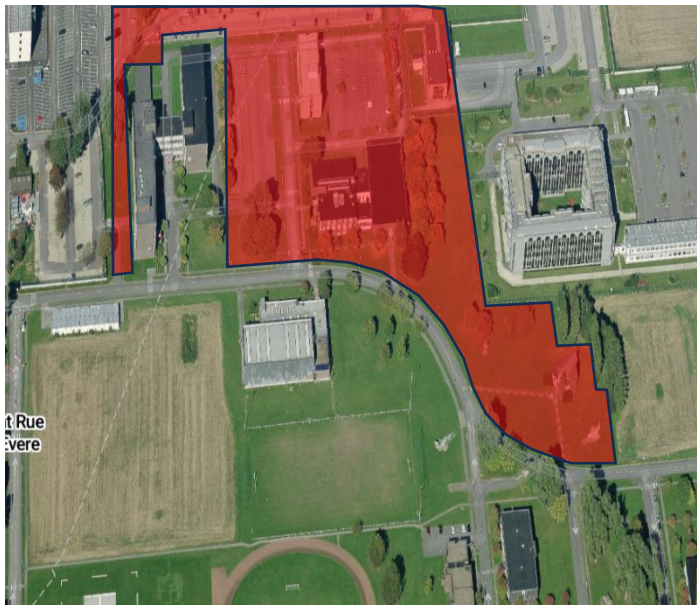
Zie Bijl A (SACO Bijl U: Algemene bepalingen welzijn op de arbeidsplaatsen voor werken, leveringen en of diensten door derden) en Bijl B (Voorbeeld van lokale overeenkomst met de veiligheidsvoorschriften)

Op onze SharePoint vindt u ook een voorbeeld van een [SACO dossier \(Marinebasis Zeebrugge\)](#) dat als template gebruikt kan worden.

De volgende hieronder vermelde adviezen staan in volgorde van de mogelijke hinder voor het KKE, startend met de minste hinder bovenaan.

4.3. Behoud oorspronkelijke planning zone kapel.

Het beste advies is om, zoals ook voorzien bij de eerste planning, het terrein aan de kapel te gebruiken als tijdelijke opslagzone. Als men voor dit terrein zou kiezen en het mee zou opnemen in de werfzone "New HQ" (binnen de te plaatsen omheining) zal er geen hinder zijn voor het intern verkeer van het KKE.

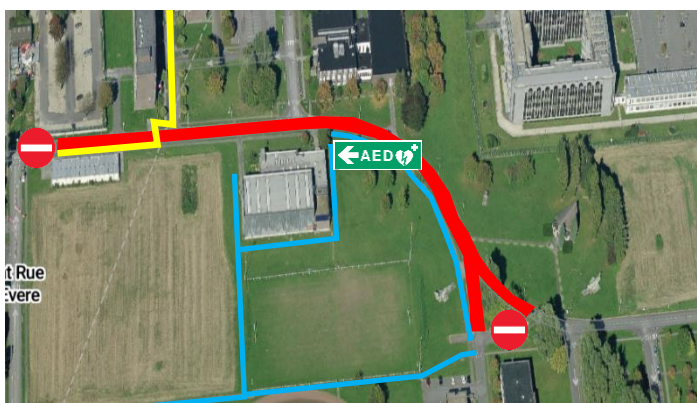


Afb. 07

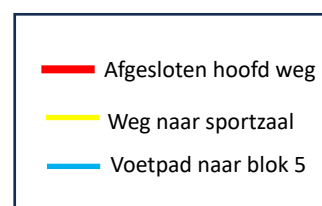
Als men toch beslist om het maisveld te gebruiken zal er voor de periode van de werken (tweemaal ongeveer drie maanden) grote hinder zijn voor het intern verkeer van het KKE. Dit voor alle gebruikers van de hoofdweg en het voetpad ter hoogte van de blokken 5 (DG MR C&I), 8 (sportzaal) en 6 (oude bibliotheek).

4.4. Afsluiten hoofdweg tussen kapel en blokken 4.

De hoofdweg tussen kapel en straat in-, uitgang Gate Bravo afsluiten voor de periode van de werken. Voetpad voetgangers toegankelijk voor blok 5.



Afb. 08



In dit geval dient men voor die periode Gate BRAVO te gebruiken als in- en uitgang voor zij die in het linker gedeelte van het kwartier moeten zijn en Gate CHARLIE voor zij die in het rechter gedeelte van het kwartier moeten zijn.

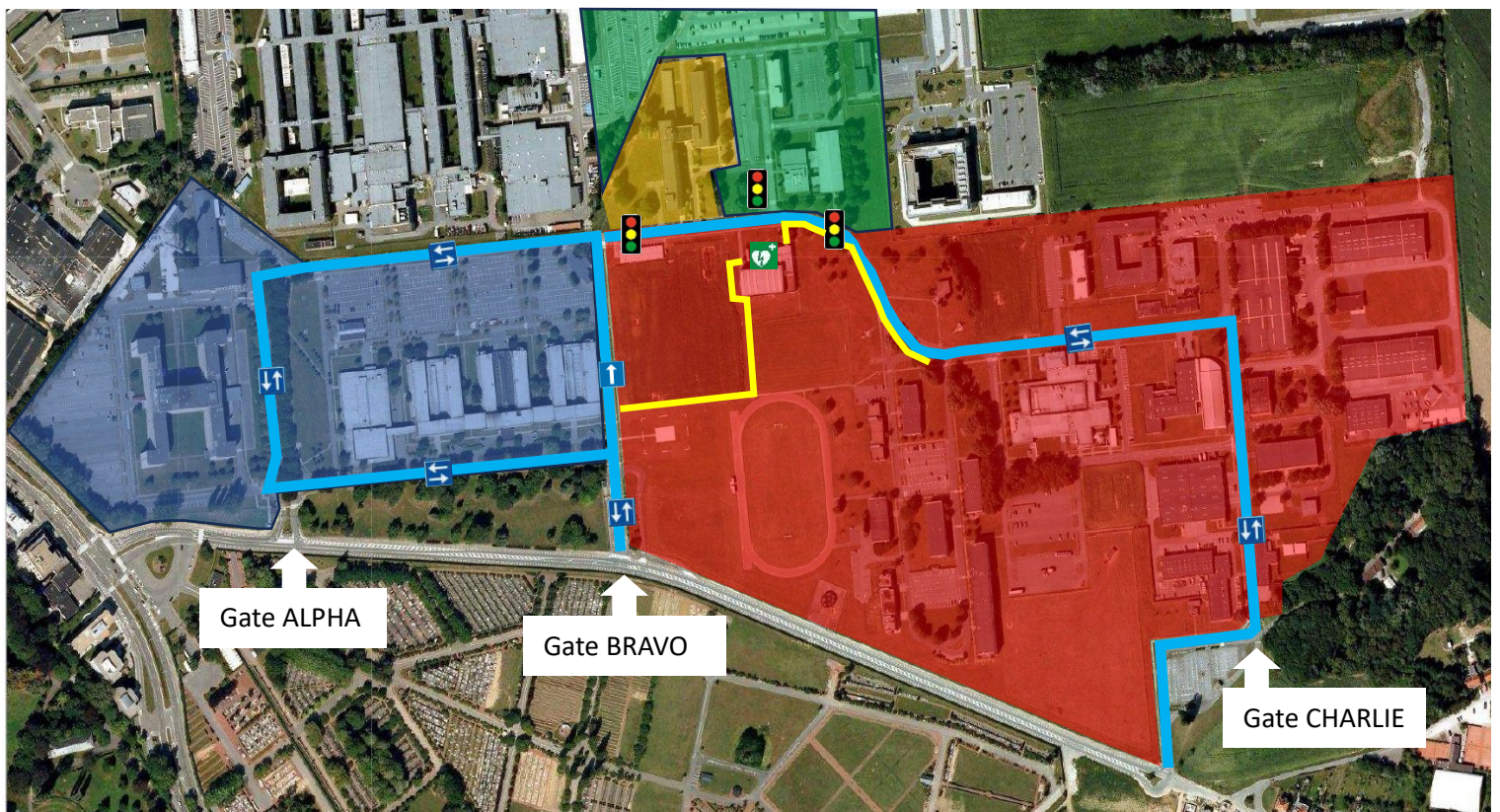
Als men voor dit advies gaat dient men een werkende procedure te hebben voor personen en diensten vreemd aan het kwartier.



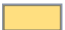




4.5. Hoofdweg beperkt openhouden.

Als de frequentie en het aantal Vtg van de werf niet te hoog is, het intern verkeer ter hoogte van de werken beperkt wordt en er bijkomende maatregelen worden genomen kan de hoofdweg eventueel opgehouden worden. Hier voor dienen minstens de volgende maatregelen genomen te worden.

4.5.1. Communicatie.

Al het personeel van het KKE dient tijdig op de hoogte gebracht te worden van de werken en de daaruit voortvloeiende hinder, genomen maatregelen en aanpassingen aan het intern verkeersplan.



- | | | |
|--|--|---|
|  Zone links KKE |  Hoofdweg KKE |  |
|  Zone blok 5 KKE |  Mobile verkeerslicht | |
|  Zone rechts KKE |  Voetpad naar sportzaal | |
|  Werk New QRE | | |

4.5.2. Verkeer personeel KKE.

4.5.2.1. Het personeel van het KKE- zone links en blok 5.

Het personeel tewerkgesteld in het linker gedeelte van het kwartier alsook het personeel van blok 5 moet tijdens de openingsuren Gate BRAVO, en indien open Gate Alpha, als in- en uitgang gebruiken. Voetgangers kunnen ook de draaiport van Gate Alpha gebruiken. Zie Afb. 10.

4.5.2.2. Het personeel van het KKE – zone rechts.

Het personeel tewerkgesteld in het rechter gedeelte van het kwartier moet Gate CHARLIE als in- en uitgang gebruiken. Voetgangers kunnen ook de draaiport aan Gate ALPHA gebruiken maar dienen de hoofdweg ter hoogte van de werken te vermijden. Zie Afb. 10.

4.5.2.3. Personeel Defensie niet behorend tot het KKE.

Het personeel van Defensie maar niet behorend tot het KKE dienen naargelang in welke zone zij moeten zijn Gate BRAVO of CHARLIE te gebruiken. Indien hun badges niet functioneren dienen zij via Gate CHARLIE te gaan. Zie 4.5.2.1. en 4.5.2.2. Zie Afb. 10.

4.5.2.4. Bezoekers en leveranciers vreemd aan Defensie.

Bezoekers vreemd aan Defensie (vertegenwoordigers, leveranciers, post, derden, en..) en die niet beschikken over een toegangkaart dienen zich aan te melden aan Gate CHARLIE. En kunnen zich, via de hoofdweg, van daaruit naar hun bestemming begeven. Zie Afb. 10.

4.5.2.5. Toegang blok 8 (sportzaal)

Men dient na te gaan of men tijdelijk de sportzaal zal sluiten of deze toegankelijk zal maken via de zij-ingangen i.p.v. de hoofdingang voor zij die van het linker gedeelte komen. Het personeel van het rechter gedeelte kan via het voetpad van de hoofdweg naar de sportzaal gaan.

De hoofdingang dient steeds toegankelijk te zijn daar er zich een AED bevindt. Ook voor de derden of andere personen vreemd aan de eenheid. Zie Afb. 10. Zie Afb. 10.

4.6. Afschermen van roosters stormbekken.

De roosters van het stormbekken onder het maisveld dienen zodanig afgeschermd te worden dat er geen aarde in terecht kan komen. De aarde die terechtkomt in het stormbekken wordt afgevoerd naar de riolering en kan daar opstoppingen veroorzaken. Zie Afb. 6.

5. Signalisatie.

Er dient aandacht besteed te worden aan de verkeerssignalisatie. Er dienen duidelijke en goed zichtbare verkeers- en informatieborden geplaatst te worden die het personeel, de bezoekers en de weggebruikers in het kwartier op de hoogte brengen van de gewijzigde verkeerssituatie, de gevaren en de verkeersregels die van toepassing zijn tijdens de werken.

- Informatieborden betreffende de toegangen.
- Informatieborden gewijzigde verkeerssituatie.
- Verkeerslichten aan in-/uitgang werfvoertuigen
- Verkeersborden (A33 verkeerslichten, A31 werken, A21 oversteekplaats voetgangers,)

6. Regelgeving & richtlijnen.

- Wet van 4 Aug 1996 betreffende het welzijn van de werknemers.
- Codex over het welzijn op het werk
- [KB van 25 Jan 2001 betreffende tijdelijke of mobiele werkplaatsen.](#)
- [Art. 280 t/m 281 van het A.R.A.B.](#)
- [Art. 433bis t/m 468 van het A.R.A.B.](#)
- [DGMR-SPS-DSINFR-IXXV-001](#): SACO in het kader van infrastructuurwerken
- [DGMR-SPS-PRPER-PMRW-006](#): SACO in een kwartier
- MB van 7 mei 1999 betreffende het signaleren van werken en verkeersbelemmeringen op de openbare weg.

Bijl A. SACO Bijl U: Algemene bepalingen welzijn op de arbeidsplaatsen voor werken, leveringen en of diensten door derden.

Algemene bepalingen welzijn op de arbeidsplaatsen voor werken, leveringen en/of diensten door derden

A. Voorwoord

Het voornaamste doel van deze bepalingen bestaat erin te wijzen op de verplichtingen die voortvloeien uit de Wet van 4 augustus 1996 betreffende het welzijn van de werknemers bij de uitvoering van hun werk (hierna genoemd de 'Welzijnswet') – met name de hoofdstukken III, IV en V – maar ook uit het Koninklijk Besluit van 25 januari 2001 betreffende tijdelijke of mobiele bouwplaatsen.

Art. 9, §2 van de Welzijnswet verplicht de opdrachtgever om aannemers te weren die hun verplichtingen inzake veiligheid en gezondheid t.o.v. de werknemers niet respecteren. Dit wil zeggen dat het mogelijk is om firma's uit te sluiten waarmee Defensie in het verleden heeft samengewerkt en waarvan het bewezen is dat ze de veiligheidsmaatregelen niet hebben gerespecteerd. Die uitsluiting heeft betrekking op de fase voorafgaand aan het eventueel sluiten van een contract en bestaat erin geen overeenkomst met deze aannemers aan te gaan zodat zij de kwartieren niet kunnen betreden. Dit kan gebeuren op basis van een bevraging van de aannemers, de vaststelling dat zij niet beantwoorden aan bepaalde eisen van het lastenboek of dat zij al dan niet over een kwaliteitslabel beschikken. Het uitsluiten van de firma's kan op basis van de wetgeving overheidsopdrachten in zoverre de opdrachtdocumenten hiertoe de gepaste selectiecriteria voorzien. Deze criteria omvatten onder andere gevallen waarin de inschrijver de in Art 7 genoemde toepasselijke verplichtingen op het vlak van het milieu-, sociaal en arbeidsrecht, heeft geschonden, of ook de ernstige fout, waardoor zijn integriteit in twijfel kan worden getrokken (zie Art 7 en Art 69, 1° en 3° van de Wet van 17 juni 2016 inzake overheidsopdrachten).

Onderstaande bepalingen verminderen geenszins de verantwoordelijkheid van de Leidend Ambtenaar en de Coördinator inzake veiligheid en gezondheid (indien deze laatste aangesteld wordt in het kader van infrastructuurwerken).

B. Overeenkomst

Na het sluiten van het contract en uiterlijk voor de aanvang van de effectieve uitvoering van prestaties in het kwartier zal de **overeenkomst in aanhangsel** betreffende de verplichtingen ingevolge de Welzijnswet (inzonderheid hoofdstuk IV) en de Codex over het welzijn op het werk evenals het Koninklijk Besluit van 25 januari 2001 betreffende de tijdelijke of mobiele bouwplaatsen, worden **ondertekend door de Kwartiercommandant en de Opdrachtnemer**. De Kwartiercommandant en de Opdrachtnemer zijn verantwoordelijk voor het respecteren van de in de overeenkomst vastgelegde bepalingen.

De overeenkomst in aanhangsel dient lokaal te worden aangevuld met **specifieke richtlijnen** die eigen zijn aan het kwartier, de betrokken militaire eenheden en het bestek. Deze aanvulling gebeurt onder de finale verantwoordelijkheid van de Kwartiercommandant en de door hem aangeduide vertegenwoordiger na advies van zijn Preventieadviseur.

De **kick-off meeting** (startvergadering) voor de aanvang van de effectieve uitvoering van prestaties leent zich bij uitstek tot het aanvullen van gegevens of de controle ervan.

Zowel de Kwartiercommandant (en de Korpsoversten) als de Opdrachtnemer staan elk in voor het welzijn op de arbeidsplaatsen van hun respectieve werknemers. Zij zullen in geval van problemen hun Preventieadviseurs en desgevallend de bevoegde preventieadviseurs-arbeidsgeneesheren om advies vragen.

Er wordt overeengekomen dat geen gebruik gemaakt zal worden van Art 11 van de Welzijnswet en dat bijgevolg de Opdrachtnemer of diens eventuele onderaannemers, voor wie de Opdrachtnemer de verantwoordelijkheid neemt, zelf instaan voor de naleving van de aan het kwartier eigen maatregelen inzake het welzijn van de werknemers bij de uitvoering van hun werk.

Onverminderd hun verplichtingen ingevolge andere bepalingen inzake het welzijn van de werknemers bij de uitvoering van hun opdracht, leven de Kwartiercommandant, de Opdrachtnemer en zijn eventuele onderaannemers minstens onderstaande bepalingen na.

C. Verantwoordelijkheden

1. De Kwartiercommandant (ism eventueel betrokken Korpsoverste)

Hij zal:

- a. De **informatie** eigen aan het kwartier en **op het vlak van welzijn op het werk ten behoeve van de werknemers** van de Opdrachtnemer en diens eventuele onderaannemers verstrekken aan de Opdrachtnemer. Deze informatie betreft inzonderheid de in aanhangsel hernomen specifieke bepalingen welzijn op de arbeidsplaatsen evenals:
 - (1) De **risico's voor het welzijn van de werknemers alsmede de beschermings- en preventie maatregelen en –activiteiten**, zowel voor het kwartier in het algemeen als voor elk type werkpost en/of elke soort functie of activiteit voor zover deze informatie relevant is voor de samenwerking of coördinatie.
 - (2) De **maatregelen welke zijn genomen in het kader van het intern noodplan**, inzonderheid voor de eerste hulp (o.a. de terbeschikkingstelling van het verzorgingslokaal van het kwartier), de brandpreventie, de brandbestrijding en de evacuatie van de werknemers, alsook de voorschriften bestemd voor de aangewezen werknemers van het kwartier die belast zijn met het in praktijk brengen van deze maatregelen.

- b. Zich ervan vergewissen dat de werknemers van de Opdrachtnemer en diens eventuele onderaannemers de **passende opleiding en instructies** inherent aan hun bedrijfsactiviteiten in het kwartier hebben ontvangen.
- c. De gepaste maatregelen treffen voor de organisatie van het voor de Opdrachtnemer en diens eventuele onderaannemers **specifiek onthaal** en deze aan een lid van zijn hiërarchische lijn toevertrouwen.
- d. Een kopie van het relevante deel van de **asbestinventaris** tegen ontvangstbewijs aan de Opdrachtnemer bezorgen indien werknemers van de Opdrachtnemer of van een van diens onderaannemers kunnen worden blootgesteld aan risico's te wijten aan asbest in het kwartier.
- e. Het optreden van alle ondernemingen, met inbegrip van de Opdrachtnemer en diens eventuele onderaannemers, in het kwartier coördineren en de **samenwerking tussen deze ondernemingen en het kwartier** bij de uitvoering van de maatregelen inzake het welzijn van de werknemers bij de uitvoering van hun werk verzekeren.
- f. Erop toezien dat **alle ondernemingen hun aan het kwartier eigen verplichtingen inzake het welzijn van de werknemers bij de uitvoering van hun werk naleven.**

Indien de Kwartiercommandant vaststelt dat de Opdrachtnemer of een van diens eventuele onderaannemers niet de noodzakelijke maatregelen treft in verband met het welzijn op het werk eigen aan het kwartier of zijn verplichtingen in dat kader gebrekkig naleeft, zal hij hiervan de Leidend Ambtenaar van het contract verwittigen, die in samenspraak met de Kwartiercommandant het niet naleven van de verplichtingen middels een PV van Vaststelling zal vaststellen; vervolgens zal een ingebrekestelling dienen opgesteld te worden door de Leidende Dienst.

Wanneer niet tijdig verholpen wordt aan de vastgestelde inbreuk, zal de Kwartiercommandant onverwijld zelf de nodige maatregelen in verband met het welzijn op het werk eigen aan het kwartier treffen, op eventuele kosten van en in de plaats van de Opdrachtnemer; deze situatie kan leiden tot het nemen van maatregelen zoals voorzien in de Art 45 tot 49 en 85 tot 88 van het Koninklijk Besluit van 14 januari 2013 tot bepaling van de algemene uitvoeringsregels van de overheidsopdrachten (hierna genoemd het KB AUR); dergelijke maatregelen (bv. uitsluiting gedurende drie (3) jaar op grond van Art 48 van het KB AUR) dienen goedgekeurd te worden door de bevoegde ordonnateur.

De Kwartiercommandant kan worden vertegenwoordigd door een door hem aangewezen persoon die optreedt als contactpersoon (Point of Contact Safety Advisor – POCSA) tussen de Kwartiercommandant en de andere belanghebbenden.

2. De Opdrachtnemer

Hij zal :

- a. **De verplichtingen inzake het welzijn op het werk** die eigen zijn aan het kwartier **naleven en doen naleven** door al zijn werknemers en de eventueel door hem aangestelde onderaannemers met wie hij in voorkomend geval een overeenkomst afsluit waarin het naleven van de verplichtingen eigen aan het kwartier opgelegd wordt. Deze overeenkomst omvat minstens de volgende clausules:
 - (1) De verbintenis van de onderaannemer om **zijn verplichtingen inzake het welzijn op het werk eigen aan het kwartier na te leven en te doen naleven door zijn eventuele onderaannemers**.
 - (2) Het recht van de Opdrachtnemer om, indien de onderaannemer zijn verplichtingen niet of gebrekkig naleeft, **zelf de nodige maatregelen te nemen**, in de bij de overeenkomst bepaalde gevallen, op kosten van de onderaannemer.
 - (3) De verbintenis van de onderaannemer die op zijn beurt een beroep doet op andere onderaannemers om in zijn overeenkomst **met deze onderaannemers clausules op te nemen** die analoog zijn met punt (1) en (2).
- b. **Zelf de nodige maatregelen nemen**, wanneer zijn onderaannemer zijn verplichtingen betreffende het welzijn op het werk eigen aan het kwartier, niet of gebrekkig naleeft, na ingebrekestelling van die laatste.
- c. **De onderaannemers weren** van wie hij kan weten of vaststelt dat zij de wetgeving betreffende het welzijn van de werknemers bij de uitvoering van hun werk niet naleven.
- d. **Alle noodzakelijke, via de kwartiercommandant verkregen informatie op het vlak van welzijn op het werk ten behoeve van de opdrachtnemer daadwerkelijk verstrekken** aan zijn werknemers en de eventueel door hem aangestelde onderaannemers, die de informatie op hun beurt doorgeven aan hun werknemers en hun eventuele onderaannemers en zo verder tot op het einde van de onderaannemingsketen.
- e. Aan de Kwartiercommandant en de betrokken eenheden tevens alle voor het kwartier of deze eenheden **relevante informatie verstrekken over de risico's eigen aan de activiteiten van de Opdrachtnemer** zoals bv. brandrisico's, elektrische risico's, ...; voor alle werkzaamheden waar risico's aan verbonden zijn, maar die onder gecontroleerde omstandigheden /bepaalde voorwaarden veilig kunnen worden uitgevoerd, zal een voorafgaande werk- of vuurvergunning aan de Kwartiercommandant gevraagd worden.
- f. **Zijn medewerking verlenen aan de door de Kwartiercommandant** gestuurde coördinatie en samenwerking tussen ondernemingen in het kwartier op het vlak van welzijn op het werk.

- g. **Elk ongeval onmiddellijk melden** aan de Point of Contact Safety Advisor (POCSA) en de preventiedienst van het kwartier, alsook minstens driemaandelijks de plaats, de oorzaken en de preventiemaatregelen betreffende de arbeidsongevallen overkomen aan werknemers van de Opdrachtnemer of een van diens onderaannemers (van het afgelopen trimester) bezorgen aan de kwartiercommandant en diens preventiedienst, voor zover het arbeidsongevallen tijdens prestaties in het kwartier of gedurende het woon-werkverkeer van en naar het kwartier betreft.
- h. In het kader van de uitvoering van de prestaties **vastgestelde onveilige situaties**, zowel voor de eigen werknemers als voor de andere in het kwartier tewerkgestelde werknemers, **melden** aan de Kwartiercommandant en zijn preventiedienst.

3. Jaarlijks grondig onderzoek van de arbeidsplaatsen en werkposten in contact met personeel van Defensie

Het jaarlijks grondig onderzoek van de door de Opdrachtnemer bezette arbeidsplaatsen en werkposten in het kwartier wordt bij voorkeur uitgevoerd door een gezamenlijk bezoek van de preventiedienst van de Opdrachtnemer en de voor het kwartier bevoegde preventiedienst.

De preventiedienst van de Opdrachtnemer zal in elk geval een **jaarlijks grondig onderzoek van deze arbeidsplaatsen** uitvoeren in het kader van de mogelijke risico's voor de werknemers van Defensie. De technische ruimten die eventueel in beheer van de Opdrachtnemer staan zullen op vraag kunnen worden bezocht door de voor het kwartier bevoegde preventiedienst.

4. Ernstig arbeidsongeval

De Opdrachtnemer zal **elk ernstig arbeidsongeval** – zoals elk ongeval – overkomen aan een werknemer van de Opdrachtnemer op de site onmiddellijk **melden** bij de voor het kwartier bevoegde preventiedienst en de Point of Contact Safety Advisor (POCSA - zie aanhangsel van Bijl. U). In casu draagt de Opdrachtnemer er ook zorg voor dat het ongeval onmiddellijk door zijn bevoegde preventiedienst onderzocht wordt en dat, binnen de 10 dagen volgend op het ongeval, een omstandig verslag verstuurd wordt aan alle betrokken personen en aan de toezichthoudende ambtenaren die de arbeidsveiligheid onder hun bevoegdheid hebben.

Bij dit **onderzoek** zal rekening gehouden worden met de in het kwartier geldende beperkingen op gebied van fysieke en militaire veiligheid. Indien de **medewerking** van de voor het kwartier bevoegde preventiedienst vereist is op grond van betrokkenheid van het kwartier (infrastructuur, middelen, procedures, personeel, ...) zal de Opdrachtnemer expliciet om deze medewerking vragen en zal de voor het kwartier bevoegde preventiedienst ook haar medewerking verlenen. Alle praktische afspraken betreffende de samenwerking van beide bevoegde preventiediensten zullen voortvloeien uit voormelde vraag om medewerking.

Omgekeerd zal de Kwartiercommandant, na elk ernstig arbeidsongeval overkomen aan een werknemer van Defensie bij mogelijke betrokkenheid van de

Opdrachtnemer, expliciet vragen om de medewerking van de voor de Opdrachtnemer bevoegde preventiedienst. Alle praktische afspraken betreffende de samenwerking van beide bevoegde preventiediensten zullen voortvloeien uit voormelde vraag om medewerking.

5. Arbeids- en beschermingsmiddelen

In toepassing van het principe dat zowel de militaire overheid als de Opdrachtnemer elk instaan voor het welzijn op de arbeidsplaatsen van hun eigen werknemers, blijven zij **verantwoordelijk voor het veilig gebruik van alle arbeidsmiddelen en collectieve en individuele beschermingsmiddelen door hun werknemers**, ook wanneer de Opdrachtnemer gebeurlijk gebruik maakt van deze middelen van de Kwartiercommandant of omgekeerd. Dit betekent ook dat elke werkgever t.o.v. zijn werknemers verantwoordelijk blijft voor de verwerving en de keuze van de arbeidsmiddelen, hun (de)montage, de gepaste opleiding, de juiste gebruiksaanwijzingen, het noodzakelijke onderhoud, de vereiste inspecties, de verplichte periodieke controles, enz. Ingeval van twijfel dient de Opdrachtnemer zich te informeren bij de militaire overheid of omgekeerd.

Voor het **gebruik machines** (heffen, grondwerken, enz.), mogen enkel de **bevoegde personen** deze besturen en moet een instructiefiche op de machine aanwezig zijn.

Indien arbeids- of beschermingsmiddelen voor langere tijd door de militaire overheid uitgeleend worden aan de Opdrachtnemer (of omgekeerd), moeten de periode van de uitlening en de staat van deze middelen schriftelijk vastgelegd worden om discussies aangaande verantwoordelijkheden en eventuele schade te vermijden.

6. Werkvergunning

Een schriftelijke werkvergunning zal ingediend worden door de opdrachtgever voor:

- Werkzaamheden aan tanks, leidingen en apparatuur die gevaarlijke stoffen of gevaarlijke condities bevatten of hebben bevat;
- Werkzaamheden in ATEX-zones (ATmosphères EXplosibles);
- Hijswerkzaamheden (Hijsplan);
- Werkzaamheden aan elektrische installaties;
- Werkzaamheden op luchtvaartzones *Airside* (onkruidbestrijding, grondwerken, inrichting op *Areas used by aircrafts (APRON)*, *Service drive*,...);
- Het werken op een hoogte van 2,5 meter of meer zonder voldoende permanente beveiliging;
- Indien er kans bestaat op lucht-, water- en/of bodemverontreiniging;
- Werkzaamheden met ioniserende straling (bijv. röntgen metingen);

- Het rijden op wegen met (motor-)voertuigen welke zijn afgesloten voor deze categorie;
- Het uitvoeren van vuur of vonk verwekkende werkzaamheden (Vuurvergunning);
- Alle graafwerkzaamheden;
- Het betreden van en werken in een besloten ruimte (Betredingsvergunning);
- Het werken met hogedruk reinigungsapparatuur (boven 100 bar) en gebruik van straalmiddelen;
- Werkzaamheden waarbij bijzondere bescherming van de houder noodzakelijk is;
- Bij overige werkzaamheden, wanneer de verstrekker of aanvrager dit nodig acht.

7. Gevaarlijke producten

De onderneming moet een overzicht hebben van al zijn chemische stoffen, inclusief de *Safety Data Sheet* (SDS).

8. Last Minute Risk Analysis (LMRA)

Elke onderneming moet een LMRA verwezenlijken. De bedoeling van de LMRA is dat de werknemers zelf, nét voor ze aan de slag gaan, nog een laatste maal overlopen welke taken ze moeten uitvoeren, hoe ze te werk moeten gaan, wat de aanwezige risico's en gevaren zijn, en ten slotte hoe men deze gevaren kan vermijden of minimaliseren. Op het ogenblik van de werken kunnen de omstandigheden op de werkplek immers anders zijn dan ten tijde van de opstelling van de klassieke risicoanalyse.

9. Grensoverschrijdend gedrag

Indien een werknemer van Defensie meent het **slachtoffer te zijn van geweld, pesterijen of ongewenst seksueel gedrag op het werk** vanwege een werknemer van de Opdrachtnemer of van een van diens onderaannemers, kan hij/zij een verklaring kunnen laten opnemen in het register van feiten van derden. Deze verklaring omvat een beschrijving van de feiten en de data van die feiten. Hiertoe zal in voorkomend geval contact genomen worden met de preventiedienst en/of de vertrouwenspersonen bevoegd voor het kwartier.

Indien voormeld grensoverschrijdend gedrag wordt gemeld in hoofde van een werknemer van de Opdrachtnemer of van een van diens onderaannemers of wanneer er individuele preventiemaatregelen moeten getroffen worden ten aanzien van een werknemer van de Opdrachtnemer of van een van diens onderaannemers, legt de Kwartiercommandant de nuttige contacten met de Opdrachtnemer. Hiertoe zal de Leidend Ambtenaar van het betrokken contract steeds verwittigd worden. In voorkomend geval wordt het grensoverschrijdend gedrag opgenomen in het Register van feiten door derden. De aangifte hiertoe moet gedaan worden bij de Preventieadviseur bevoegd voor het kwartier.

Wanneer een werknemer van een onderneming van buitenaf op permanente wijze bij de opdrachtgever werkt (bijvoorbeeld in het kader van een onderaanneming), kan hij de interne procedure van zijn eigen werkgever toepassen of kan hij ook een beroep doen op de interne procedure van de opdrachtgever, namelijk Defensie (zie details op [Werken met derden op de arbeidsplaats - bijzonderheden | Federale Overheidsdienst Werkgelegenheid, Arbeid en Sociaal Overleg \(belgie.be\)](#))

Bijl B. Voorbeeld van lokale overeenkomst met de veiligheidsvoorschriften.

Overeenkomst welzijn op de arbeidsplaatsen tussen kwartiercommandant en opdrachtnemer voor werken, leveringen en/of diensten door derden

De commandant van kwartier⁽¹⁾
en de opdrachtnemer⁽¹⁾
verbinden zich ertoe de algemene bepalingen van bijlage U van het bestek
MRMP- N°⁽¹⁾
en de hierna vermelde, specifieke bepalingen voor de uitvoering van onderhavig bestek toe te zullen
passen.

Opgemaakt te , de

De kwartiercommandant,

De opdrachtnemer,

Handtekening:

Handtekening:

Naam:

Naam:

Functie:

Functie:

De POCSA Kwartier,











Handtekening:

Naam:

Functie:

¹ Lokaal in te vullen.

Specifieke bepalingen welzijn op de arbeidsplaatsen in kwartier⁽²⁾
voor werken, leveringen en/of diensten door derden

1. SAFETY RICHTLIJNEN KWARTIER			
..... ⁽²⁾			
TOEGANG KWARTIER: MILITAIRE VEILIGHEID VERPLICHTE AANMELDING WACHTLOKAAL LIJST PERSONEEL OP VOORHAND			
	BELGISCHE WEGCODE IS VAN TOEPASSING VOORRANG VAN RECHTS MAXIMUM SNELHEID 30 km/uur ENKEL VOORZIENE PARKINGS GEBRUIKEN OM TE PARKEREN		
	ROOKVERBOD IN GEBOUWEN		
	GEEN FOTO'S NEMEN		
	BIJ BRAND OF ERNSTIG ONGEVAL direct en rechtstreeks contact: 112		
	POCSA KWARTIER: 02/44.⁽²⁾ POCSA contract: 02/44.⁽²⁾ WACHTLOKAAL: 02/44.⁽²⁾ INFRA: 02/44.⁽²⁾ PREVENTIE: 02/44.⁽²⁾ MTE (MILIEU): 02/44.⁽²⁾		
	VERZAMELPLAATSEN BIJ BRAND zie inplantingsplan		
	GSM HULPVERLENERS: EHBO KOFFER: WACHTLOKAAL AED: WACHTLOKAAL		
	VERBODEN SPANNING UIT TE SCHAKELEN ZONDER TOELATING		
	AFVAL: AF TE VOEREN VAN HET MILITAIR DOMEIN SPILL: 1. GEBRUIK SPILL KITS 2. CONTACTNAME CEL. MILIEU		
	Verboden de werf te betreden	BETREDEN BOUWPLAATSEN ENKEL VOOR BEVOEGD PERSONEEL	
2. BELANGRIJKE TELEFOONNUMMERS KWARTIER			
..... ⁽³⁾			
Dienst	Functies / Plaats	Tel. Nr Mil.	Tel. Nr burger en/of GSM
Brandweer ⁽³⁾	/	112
Ziekenhuizen	1. ⁽³⁾	/ ⁽³⁾
	2. NEDER-OVER-HEEMBEEK (NOH)	9-6321-1882 9-6321-2154	02/443.18.82 02/443.21.54
Verzorgingslokaal kwartier ⁽³⁾ ⁽³⁾ ⁽³⁾

² Lokaal in te vullen.

³ Lokaal aan of in te vullen / ook eventuele noodnummers **buiten** de diensturen vermelden.

	Blok ⁽³⁾ , lokaal ⁽³⁾		
Antigifcentrum	Militair Hospitaal NOH		070/245.245
Brandwondencentrum	Militair Hospitaal NOH	9-6321-5283	02/443.24.38
Federale Politie (Fed Pol) ⁽³⁾		101
Kwartiercommandant	Comd. ⁽³⁾ Blok ⁽³⁾ , lokaal ⁽³⁾ ⁽³⁾ ⁽³⁾
Point of Contact Safety Advisor (POCSA) kwartier ⁽³⁾ Blok ⁽³⁾ , lokaal ⁽³⁾ ⁽³⁾ ⁽³⁾
Eenheidscommandant (indien betrokken) ⁽³⁾ Blok ⁽³⁾ , lokaal ⁽³⁾ ⁽³⁾ ⁽³⁾
Point of Contact Safety Advisor (POCSA) contract ⁽³⁾ Blok ⁽³⁾ , lokaal ⁽³⁾ ⁽³⁾ ⁽³⁾
Wachtlokaal	Permanentie/toegangscontrole Blok ⁽³⁾ , lokaal ⁽³⁾ ⁽³⁾ ⁽³⁾
Gegradueerde van het kwartier (Officier met weekdienst)	Volgens beurtrol kwartier eenheden	 ⁽³⁾
Officier Militaire Veiligheid (S2) ⁽³⁾ Blok ⁽³⁾ , lokaal ⁽³⁾ ⁽³⁾ ⁽³⁾
Lokale Dienst Preventie en bescherming op het werk ⁽³⁾ Blok ⁽³⁾ , lokaal ⁽³⁾ ⁽³⁾ ⁽³⁾
Milieu Technische Eenheid (MTE) / Cel. milieu ⁽³⁾ Blok ⁽³⁾ , lokaal ⁽³⁾ ⁽³⁾ ⁽³⁾
Cel. of call desk infrastructuur ⁽³⁾ Blok ⁽³⁾ , lokaal ⁽³⁾ ⁽³⁾ ⁽³⁾
Gerechtelijke dienst Arr. ⁽³⁾	Procureur des Konings ⁽³⁾ ⁽³⁾ ⁽³⁾
DOVO	MEERDAAL	9-6321-34411	02.44 34.411 of via Fed Pol
Perm. MP Depannage	Permanentie MP (Militaire Politie) ⁽³⁾ ⁽³⁾

3. BELANGRIJKE TELEFOONNUMMERS DERDEN		
Dienst	Identificatie derde	Tel. Nr burger
Opdrachtnemer ⁽⁴⁾ ⁽⁴⁾
Onderaannemer 1 ⁽⁴⁾ ⁽⁴⁾
Onderaannemer 2 ⁽⁴⁾ ⁽⁴⁾
..... ⁽⁴⁾ ⁽⁴⁾
Verwarming ⁽⁴⁾ ⁽⁴⁾
Elektriciteit ⁽⁴⁾ ⁽⁴⁾
Liften ⁽⁴⁾ ⁽⁴⁾
Verkeerslichten ⁽⁴⁾ ⁽⁴⁾
Detectie & alarmen ⁽⁴⁾ ⁽⁴⁾

⁴ Lokaal in te vullen.

4. INPLANTINGSPLAN KWARTIER

..... (5)



⁵ Lokaal in te vullen.

.....
.....

Datum

Handtekening POCSA Kwartier Handtekening opdrachtnemer